

**T.C**  
**ADAPAZARI KAYMAKAMLIĐI**  
**ESER İLKOKULU MÜDÜRLÜĐÜ**



**2024-2028 STRATEJİK PLANI**

## İSTİKLALMARŞI

Korkma, sönmez bu şafaklarda yüzen al sancak;  
Sönmeden yurdumun üstünde tüten en son ocak.  
O benim milletimin yıldızıdır, parlayacak;  
O benimdir, o benim milletimindir ancak.

Çatma, kurban olayım, çehreni ey nazlı hilal!  
Kahraman ırkıma bir gül! Ne bu şiddet, bu celal?  
Sana olmaz dökülen kanlarımız sonra helal...  
Hakkıdır Hakk'a tapan milletimin istiklal!

Ben ezelden beridir hür yaşadım, hür yaşarım.  
Hangi çılgın bana zincir vuracakmış? Şaşarım!  
Kükremiş sel gibiyim, bendimi çiğner, aşarım.  
Yırtarım dağları, enginlere sığmam taşarım.

Garbın afakını sarmışsa çelik zırhlı duvar,  
Benim iman dolu göğsüm gibi serhaddim var.  
Ulusun, korkma! Nasıl böyle bir imanı boğar,  
"Medeniyet!" dediğin tek dişi kalmış canavar?

Arkadaş! Yurduma alçakları uğratma sakın.  
Siper et gövdeni, dursun bu hayasızca akın.  
Doğacaktır sana va' dettiği günler Hakk'ın...  
Kim bilir, belki yarın, belki yarından da yakın.

Bastığın yerleri "toprak!" diyerek geçme, tanı!  
Düşün altındaki binlerce kefensiz yatanı.  
Sen şehit oğlusun, incitme, yazıktır atanı:  
Verme, dünyaları alsan da, bu cennet vatanı.

Kim bu cennet vatanın uğruna olmaz ki feda?  
Şüheda fışkıracak toprağı sıksan, şühedal  
Canı, cananı bütün varımı alsın da Huda,  
Etmesin tek vatanımdan beni dünyada cüda.

Ruhumun senden, İlahi, şudur ancak emeli:  
Değmesin mabedimin göğsüne namahrem eli.  
Bu ezanlar ezanlar-ki şahadetleri dinin temeli  
Ebedi yurdumun üstünde benim inlemeli.

O zaman vecd ile bin secde eder-varsa-taşım,  
Her cerihamdan, İlahi, boşanıp kanlı yaşım,  
Fışkırır ruh-ı mücerred gibi yerden na'sım;  
O zaman yükselerek arşa değer belki başım.

Dalgaları sen de şafaklar gibi ey şanlı hilal!  
Olsun artık dökülen kanlarımın hepsi helal!  
Ebediyen sana yok, ırkıma yok izmihlal:  
Hakkıdır, hür yaşamış bayrağımın hürriyet;  
Hakkıdır, Hakk'a tapan, milletimin istiklal!

Mehmet AKİF ERSOY



Öğretmenler;  
Yeni Nesil Sizin  
Eseriniz Olacaktır.

*H. Öztürk*



## GENÇLİĞE HİTABE

Ey Türk gençliği! Birinci vazifen, Türk İstiklalini, Türk cumhuriyetini, ilelebet, muhafaza ve müdafaa etmektir.

Mevcudiyetinin ve istikbalinin yegane temeli budur. Bu temel, senin, en kıymetli hazinendir. İstikbalde dahi, seni, bu hazineden, mahrum etmek isteyecek, dahili ve harici, bedhahların olacaktır. Bir gün, istiklal ve cumhuriyeti müdafaa mecburiyetine düşersen, vazifeye atılmak için, içinde bulunacağın vaziyetin imkan ve şeraitini düşünmeyeceksin! Bu imkan ve şerait, çok namüsaıt bir mahiyette tezahür edebilir. İstiklal ve cumhuriyetine kastedecek düşmanlar, bütün dünyada emsali görülmemiş bir galibiyetin mümessili olabilirler. Cebren ve hile ile aziz vatanın, bütün kaleleri zapt edilmiş, bütün tersanelerine girilmiş, bütün orduları dağıtılmış ve memleketin her köşesi bilfiil işgal edilmiş olabilir. Bütün bu şeraitten daha elim ve daha vahim olmak üzere, memleketin dahilinde, iktidara sahip olanlar gaflet ve dalalet ve hatta hiyanet içinde bulunabilirler. Hatta bu iktidar sahipleri şahsi menfaatlerini, müstevlerin siyasi emelleriyle tevhit edebilirler. Millet, fakr u zaruret içinde harap ve bîtap düşmüş olabilir.

Ey Türk istikbalinin evladi! İşte, bu ahval ve şerait içinde dahi, vazifen; Türk istiklal ve cumhuriyetini kurtarmaktır! Muhtaç olduğun kudret, damarlarındaki asil kanda, mevcuttur!

*H. Öztürk*

## OKUL / KURUM BİLGİLERİ

<b>İli:</b> Sakarya		<b>İlçesi:</b> Adapazarı	
<b>Adres:</b>	Yenigün Mah. Yeğenler Cad. No:101 Adapazarı/SAKARYA	<b>Coğrafi Konum:</b>	<a href="https://eserilkokulu.meb.k12.tr/tema/harita.php">https://eserilkokulu.meb.k12.tr/tema/harita.php</a>
<b>Telefon Numarası:</b>	(264) 277 37 42	<b>Faks No:</b>	-
<b>E-posta Adresi:</b>	732154@meb.k12.tr	<b>Web Adresi:</b>	<a href="https://eserilkokulu.meb.k12.tr/">https://eserilkokulu.meb.k12.tr/</a>
<b>Kurum Kodu:</b>	732154	<b>Öğretim Şekli:</b>	İkili Öğretim

## Sunuş

Eser İlkokulu etik, tarihi ve kültürel değerleri benimsemiş, mutlu çocukları, imrenilen bir ortamda yetiştirmeyi amaç edinmiştir. Ülkemizin temel değerleri ve stratejik hedeflerine uygun eğitim sunmak, evrensel geçerliliği olan bilgi ve beceriler ile donatılmış bireyler yetiştirmek, mensuplarının ve toplumun sosyal, kültürel, sanatsal ve sportif gelişimine katkı sağlayacak etkinlikler düzenleyerek ülkemizin gelişmesi ve kalkınması yolunda yoğun çaba harcamaktadır.

Hedefimiz, bu çalışmalarla öncelikle ilçemizde daha sonra ilimizde ve yurdumuzda önde gelen ve saygın, mezunlarının isteklerini yerine getirebildiği istediği bir üst öğrenim kurumuna rahatlıkla yerleşebilen çevresinde saygı ve sevgi uyandıran paydaşlarının gereksinmelerini hızlı, kaliteli ve etkili çözümlerle karşılayan öncü bir kurum olmaktır.

“Eser İlkokulu 2024-2028 Stratejik Planı”, bizim için önemli bir başlangıç noktası oluşturmuştur. Hazırlık çalışmaları katılımcı bir anlayış içinde sürdürülmüştür. Tüm personelimiz bu çalışmalara aktif olarak katılmış, bütün paydaşlarımızın görüşleri alınarak sağlıklı ve doğru bir planlama için yoğun çaba harcanmıştır. Bu plan, Eser İlkokulunun misyon ve vizyonuna ulaşması yolunda, ilke ve değerlerimiz göz önüne alınarak hazırlanmış bir yol haritasıdır. Okulumuzun deneyimleri ve birikimleri sonucu ortaya çıkan yeni hedefler ve önümüzdeki dönemlerde yapılacak olan çalışmalar bu planda açık bir şekilde ortaya konulmuştur.

Eser İlkokulu Stratejik Planı (2024-2028)'de belirtilen amaç ve hedeflere ulaşmamızın Okulumuzun gelişme ve kurumsallaşma süreçlerine önemli katkılar sağlayacağına inanmaktayız. Okulumuz çalışanlarının ve paydaşlarımızın, stratejik planın uygulanması aşamasında da etkin ve önemli görevler üstleneceklerine olan inancımız tamdır. Bu yolla kurumumuz, her geçen yıl güçlenerek gelişecek ve Türkiye'nin aydınlık yarınlarını oluşturma mücadelesinde ışık olmaya devam edecektir. Planın hazırlanmasında emeği geçen Strateji Yönetim Ekibi' ne, öğretmen, öğrenci veli ve paydaşlarımıza teşekkür ederim.

Mehmet Ali DİVRİKLİOĞLU  
Okul Müdürü



## İçindekiler Tablosu

<b>1. GİRİŞ VE STRATEJİK PLANIN HAZIRLIK SÜRECİ</b> .....	<b>1</b>
1.1.Strateji Geliştirme Kurulu ve Stratejik Plan Ekibi .....	1
1.2.Planlama Süreci.....	1
<b>2. DURUM ANALİZİ</b> .....	<b>2</b>
2.1.Kurumsal Tarihçe.....	2
2.2.Uygulanmakta Olan Planın Değerlendirilmesi.....	3
2.3.Mevzuat Analizi.....	4
2.4.Üst Politika Belgelerinin Analizi.....	5
2.5.Faaliyet Alanları ile Ürün ve Hizmetlerin Belirlenmesi.....	6
2.6.Paydaş Analizi.....	7
2.7.Kuruluş İçi Analiz.....	14
2.7.1. Teşkilat Yapısı.....	14
2.7.2. İnsan Kaynakları.....	15
2.7.3. Teknolojik Düzey.....	28
2.7.4. Mali Kaynaklar.....	31
2.7.5. İstatistik Veriler.....	32
2.8.Dış Çevre Analizi (Politik, Ekonomik, Sosyal, Teknolojik, Yasal ve Çevresel Çevre Analizi -PESTLE).....	34
2.9.Güçlü ve Zayıf Yönler ile Fırsatlar ve Tehditler (GZFT) Analizi.....	36
2.10. Tespit ve İhtiyaçların Belirlenmesi.....	44
<b>3. GELECEĞE BAKIŞ</b> .....	<b>45</b>
3.1.Misyon.....	45
3.2.Vizyon.....	45
3.3.Temel Değerler.....	45
<b>4. AMAÇ, HEDEF VE STRATEJİLERİN BELİRLENMESİ</b> .....	<b>47</b>
4.1.Amaçlar.....	47
4.2.Hedefler.....	47
4.3.Performans Göstergeleri.....	47
4.4.Stratejilerin Belirlenmesi.....	47
4.5.Maliyetlendirme.....	54
<b>5. İZLEME VE DEĞERLENDİRME</b> .....	<b>54</b>
<b>6. Tablo / Şekil / Grafikler / Ekler</b> .....	<b>55</b>

# 1. GİRİŞ VE STRATEJİK PLANIN HAZIRLIK SÜRECİ

## 1.1. Strateji Geliştirme Kurulu ve Stratejik Plan Ekibi

Strateji Geliştirme Kurulu: Okul müdürü başkanlığında, bir okul müdür yardımcısı, bir öğretmen ve okul aile birliği başkanı ile bir yönetim kurulu üyesinden oluşturuldu.

Stratejik Plan Ekibi: Müdür yardımcısı başkanlığında belirlenen öğretmenler ve gönüllü velilerden oluşturuldu.

**Tablo 1. Strateji Geliştirme Kurulu ve Stratejik Plan Ekibi**

Üst Kurul Bilgileri		Stratejik Plan Ekibi Bilgileri	
Adı Soyadı	Unvanı	Adı Soyadı	Unvanı
Mehmet Ali DİVRİKLİOĞLU	Okul Müdürü	Eyüpcan ÖZTÜRK	Müdür Yardımcısı
Eyüpcan ÖZTÜRK	Müdür Yardımcısı	Mine ÜYE	Öğretmen
Kadriye KEPENEK	Öğretmen	Hatice TELLİ	Öğretmen
Selin GÜVEN	Okul Aile Birliği Başkanı	Feyza TAMER	Öğretmen
Süreyya ERİ	Okul Aile Birliği Üyesi	Tuğba Karabulut	Veli

## 1.2. Planlama Süreci

2024-2028 dönemi stratejik plan hazırlanması süreci Üst Kurul ve Stratejik Plan Ekibinin oluşturulması ile başlamıştır. Ekip tarafından oluşturulan çalışma takvimi kapsamında ilk aşamada durum analizi çalışmaları yapılmış ve durum analizi aşamasında paydaşlarımızın plan sürecine aktif katılımını sağlamak üzere paydaş anketi, toplantı ve görüşmeler yapılmıştır.

Durum analizinin ardından geleceğe yönelim bölümüne geçilerek okulumuzun amaç, hedef, gösterge ve eylemleri belirlenmiştir.

## 2. DURUM ANALİZİ

### 2.1. Kurumsal Tarihçe

Okulumuz İbrahim ESER tarafından bağışlanan arsa üzerine yapılan tek katlı binada 1956 yılında eğitim ve öğretime başlamış olup, ismini de arsayı bağışlayan İbrahim ESER 'in soyadından almıştır. İbrahim ESER 1898 yılında Bosna-Kamenaç' ta doğmuştur. Baba adı Ramiz, anne adı Bida olup 1957 yılına vefat etmiştir. Yenigün Mahallesi o yıllarda yeni yerleşim alanı olduğundan okulun mevcudu da buna paralel olarak yıllara göre devamlı artış göstermiş ve 1979 yılında okulun ikinci katı yapılarak derslik sayısı on dörde çıkarılmıştır. Okulumuz 17 Ağustos 1999 tarihine kadar bu şekilde eğitim ve öğretime devam etmiştir. 17 Ağustos 1999 büyük depreminde hasar gören okulumuz, yıkılarak yerine ahşap prefabrik bina yapılmış olup, 16 Şubat 2000 yılında eğitim ve öğretime yeniden başlamıştır. Sekiz yıllık eğitime geçilmesinin zorunlu olması nedeniyle derslik sayısının yetersizliğinden dolayı bahçenin doğu kısmına yedi derslikli, iki katlı yeni bir bina yapılmıştır.

Prefabrik binanın kullanımını yeterince elverişli olmamasından dolayı yıkılarak bugün eğitim ve öğretim yaptığımız dokuz derslikli + iki derslikli anasınıfı (ayrı giriş ve çıkışı olan) bina yapılarak Eylül 2011 yılında hizmete girmiştir. Yeni binanın yapımından dolayı bu süre zarfında okulumuzun ilkokul kısmı Sezginler Otelcilik ve Turizm Meslek Lisesinde, Ortaokul kısmımız ise Fatih İlkokulunda bir yıl süreyle eğitim ve öğretim görmüştür.

Okulumuz halen ana bina ve ek bina olmak üzere iki binada toplam 17 derslikte ikili öğretim şeklinde eğitim ve öğretime devam etmektedir.

**Stratejik Plan Hazırlama Ekibi**

## 2.2. Uygulanmakta Olan Planın Değerlendirilmesi

Eser İlkokulu Müdürlüğünün 2019 - 2023 Stratejik Planı; “Eğitim Öğretime Erişim, Eğitim Öğretimde Kalitenin Artırılması ve Kurumsal Kapasitenin Geliştirilmesi” temalarını içermektedir. Her temada 1 amaç belirlenmiştir. 1. amaçta 1 hedef, 2. amaçta 2 hedef ve 3. amaçta 1 hedef olmak üzere toplam 3 amaç ve 4 hedef belirlenmiştir. Planda yer alan hedefleri gerçekleştirmek için belirlenen tedbir ve stratejilerin tamamına yakını uygulanmıştır. Plan dönemi tamamlanmamış olmasına rağmen performans göstergelerinin büyük çoğunluğunda, plan döneminin son performans yılı 2023 hedefine ulaşılmıştır.

Önceki plan döneminde “Eğitim Öğretim Faaliyetlerine Erişim” teması kapsamındaki hedefte “okullaşma oranlarının artırılması, devamsızlık oranlarının azaltılması, okul öncesi eğitime katılımın artırılması” ve benzeri göstergeler yer almaktadır. “Eğitim ve Öğretimde Kalitenin Artırılması” teması kapsamındaki hedefte “yıl sonu başarı puanlarının artırılması, kitap okuma oranlarının artırılması, sağlıklı ve dengeli beslenme konusunda duyarlılığın artırılması, ilk yardım bilincinin oluşturulması, kültürel ve sportif alanlara yönelik katılımların artırılması” ve benzeri göstergelere yer verilmiştir. “Kurumsal Kapasitenin Geliştirilmesi” teması kapsamındaki hedeflerde “ulusal ve uluslararası projelere katılımın artırılması” ve benzeri göstergelere yer verilmiştir. Plandaki hedefler, paydaşlarla yapılan görüşmelerden ortaya çıkan sonuçlara göre belirlenmiştir.

2024-2028 Stratejik Planımızdaki hedefler önceki plan dönemine benzer olarak paydaşlarımızın beklentileri, kurumumuzun faaliyet alanları, ihtiyaçlar ve gelişim alanları ile MEB politikaları, İl Milli Eğitim Müdürlüğü ile İlçe Milli Eğitim Müdürlüğünün hedefleri ile birlikte analiz edilerek belirlenmiştir. Bu analiz sonucunda belirlediğimiz hedeflerle, önceki plan dönemindeki hedefler benzerlik göstermektedir. Her ne kadar benzer nitelikte hedefler belirlenmiş olsa da çeşitlilik ve sayı itibarıyla 2024-2028 Stratejik Plan dönemi hedefleri, önceki plan dönemi hedeflerinden farklılık arz etmektedir.



## 2.3. Mevzuat Analizi

**Tablo 2. Mevzuat Analizi**

Yasal Yükümlülük	Dayanak	Tespitler	İhtiyaçlar
<ul style="list-style-type: none"><li>Okulumuz “Dayanak” başlığı altında sıralanan Kanun, Kanun Hükmünde Kararname, Tüzük, Genelge ve Yönetmeliklerdeki ilgili hükümleri yerine getirmek</li><li>“Eğitim-öğretim hizmetleri, insan kaynaklarının gelişimi, halkla ilişkiler, stratejik plan hazırlama, stratejik plan izleme değerlendirme süreci iş ve işlemleri” faaliyetlerini yürütmek.</li><li>Resmi kurum ve kuruluşlar, sivil toplum kuruluşları ve özel sektörle mevzuat hükümlerine aykırı olmamak ve faaliyet alanlarını kapsamak koşuluyla protokoller ve diğer iş birliği çalışmalarını yürütmek</li><li>İlkokul öğrencilerinin okula kayıt, sınıf geçme, devam-devamsızlık, sosyal sorumluluk çalışmaları vb. iş ve işlemleri</li></ul>	<ul style="list-style-type: none"><li>T.C. Anayasası</li><li>1739 Sayılı Millî Eğitim Temel Kanunu</li><li>652 Sayılı MEB Teşkilat ve Görevleri Hakkındaki Kanun Hükmünde Kararname</li><li>222 Sayılı Millî Eğitim Temel Kanunu (Kabul No: 5.1.1961, RG: 12.01.1961/ 10705-Son Ek ve Değişiklikler: Kanun No: 12.11.2003/ 5002, RG: 21.11.2003</li><li>657 Sayılı Devlet Memurları Kanunu</li><li>5442 Sayılı İl İdaresi Kanunu</li><li>3308 Sayılı Mesleki Eğitim Kanunu</li><li>439 Sayılı Ek Ders Kanunu</li><li>4306 Sayılı Zorunlu İlköğretim ve Eğitim Kanunu</li><li>5018 sayılı Kamu Mali Yönetimi ve Kontrol Kanunu</li><li>MEB Personel Mevzuat Bülteni</li><li>MEB Millî Eğitim Müdürlükleri Yönetmeliği (22175 Sayılı RG Yayınlanan)</li><li>Millî Eğitim Bakanlığı Rehberlik ve Psikolojik Danışma Hizmetleri Yönetmeliği</li><li>04.12.2012/202358 Sayılı İl İlçe MEM’ nün Teşkilatlanması 43 Nolu Genelge</li><li>26 Şubat 2018 tarihinde yayımlanan Kamu İdarelerinde Stratejik Planlamaya İlişkin Usul ve Esaslar Hakkındaki Yönetmelik</li><li>Okul Öncesi Eğitim ve İlköğretim Kurumları Yönetmeliği</li><li>Sosyal Etkinlikler Yönetmeliği</li><li>MEB Eğitim Kurulları ve Zümreleri Yönergesi</li></ul>	<ul style="list-style-type: none"><li>Müdürlüğümüzün hizmetlerini mevzuattaki hükümlere uygun olarak yürütmektedir.</li><li>Diğer kurumlarla iş birliği gerektiren çalışmalar mevzuata uygun bir şekilde yürütülmektedir.</li><li>Tabi olduğumuz mevzuatın kapsamı, Müdürlüğümüzün yetkilerini çeşitlendirmekle birlikte sınırlamaktadır.</li><li>Mevzuat itibariyle öğrenci velilerinin eğitim faaliyetlerine müdahale alanını sınırlandıran herhangi bir mekanizma bulunmamaktadır.</li></ul>	<ul style="list-style-type: none"><li>Mevzuat itibariyle Okul Müdürlerinin yetkilerinin artırılması</li><li>Eğitim uygulamaları konusunda ulusal düzeyde tanıtım çalışmaları yaparak öğrenci ve velilerinin bilgilendirilmesi</li><li>Mevzuatta ihtiyaç duyulan değişikliklerde “yenileme” çalışmaları yerine “güncelleme” çalışmalarına yer verilmesi</li><li>Sınıf mevcutlarının azaltılması, sınıf içine yardımcı personel verilmesi</li></ul>

## 2.4. Üst Politika Belgelerinin Analizi

Tablo 3. Üst Politika Belgelerinin Analizi

Üst Politika Belgesi	İlgili Bölüm/Referans	Verilen Görev/İhtiyaçlar
5018 sayılı Kamu Mali Yönetimi ve Kontrol Kanunu	9.madde 41.madde	Kurum Faaliyetlerinde bütçenin etkin ve verimli kullanımı Stratejik Plan Hazırlama İzleme ve Değerlendirme Çalışmaları
30344 sayılı Kamu İdarelerinde Stratejik Plan Hazırlamaya İlişkin Usul ve Esaslar Hakkında Yönetmelik (26 Şubat 2018)	Tümü	5 yıllık hedefleri içeren Stratejik Plan hazırlanması
2023 – 2025 Orta Vadeli Program	Tümü	Bütçe çalışmaları
MEB 11. Kalkınma Plan Politika Önerileri	Önerilen politikalar	Hedef ve stratejilerin belirlenmesi
MEB Kalite Çerçevesi	Tümü	Hedef ve stratejilerin belirlenmesi
MEB 2024 Bütçe Sunuş Konuşması	Tümü	Bütçe çalışmaları
2017-2023 Öğretmen Strateji Belgesi	Tümü	Hedef ve stratejilerin belirlenmesi
OECD 2023 Raporu	Türkiye Verileri	Stratejilerin belirlenmesi
2022-2023 MEB İstatistikleri	Örgün Eğitim İstatistikleri	Hedef ve göstergelerin belirlenmesi
Kamu İdareleri İçin Stratejik Plan Hazırlama Kılavuzu	Tümü	5 yıllık hedefleri içeren Stratejik Plan hazırlanması
2022/21 sayılı Genelge, 2024-2028 Stratejik Plan Hazırlık Çalışmaları (2024 – 2028)	Tümü	2024-2028 Stratejik Planının Hazırlanması
MEB 2024 - 2028 Stratejik Plan Hazırlık Programı	Tümü	2024 – 2028 Stratejik Planı Hazırlama Takvimi
MEB 2024-2028 Stratejik Planı	Tümü	MEB Politikaları Konusunda Taşra Teşkilatına Rehberlik
Sakarya İl Milli Eğitim Müdürlüğü 2019 - 2023 Stratejik Planı	Tümü	Amaç, hedef, gösterge ve stratejilerin belirlenmesi
Adapazarı İlçe Milli Eğitim Müdürlüğü 2019-2023 Stratejik Planı	Tümü	Amaç, hedef, gösterge ve stratejilerin belirlenmesi

## 2.5. Faaliyet Alanları ile Ürün ve Hizmetlerin Belirlenmesi

Tablo 4. Faaliyet Alanı, Ürün ve Hizmet Listesi

Faaliyet Alanı	Ürün/Hizmetler
<b>Eğitim-Öğretim Hizmetleri</b>	<ol style="list-style-type: none"><li>1. Eğitim-öğretim iş ve işlemleri</li><li>2. Ders Dışı Faaliyet İş ve İşlemleri</li><li>3. Kurum Teknolojik Altyapı Hizmetleri</li><li>4. Anma ve Kutlama Programlarının Yürütülmesi</li><li>5. Sosyal, Kültürel, Sportif Etkinlikler</li><li>6. Öğrenci İşleri (kayıt, nakil, ders programları vb.</li><li>7. Zümre Toplantılarının Planlanması ve Yürütülmesi</li></ol>
<b>Stratejik Planlama, Araştırma Geliştirme</b>	<ol style="list-style-type: none"><li>1. Stratejik Planlama İşlemleri (İhtiyaç ve Paydaş Analizleri)</li><li>2. Eğitime İlişkin Verilerin Kayıtlanması</li><li>3. Araştırma-Geliştirme Çalışmaları</li><li>4. Projeler Koordinasyon</li><li>5. Eğitimde Kalite Yönetimi Sistemi (EKYS) İşlemleri</li></ol>
<b>İnsan Kaynaklarının Gelişimi</b>	<ol style="list-style-type: none"><li>1. Personel Özlük İşlemleri</li><li>2. Norm Kadro İşlemleri</li><li>3. Hizmet içi Eğitim Faaliyetleri</li></ol>
<b>Fiziki ve Mali Destek</b>	<ol style="list-style-type: none"><li>1. Sistem ve Bilgi Güvenliğinin Sağlanması</li><li>2. Ders Kitaplarının Dağıtımı</li><li>3. Satın Alma ve Tahakkuk Hizmetleri</li><li>4. Temizlik, Güvenlik, Isıtma, Aydınlatma Hizmetleri</li><li>5. Evrak Kabul, Yönlendirme ve Dağıtım İşlemleri</li><li>6. Sivil Savunma İşlemleri</li><li>7. Bütçe İşlemleri (Ödenek Talepleri, Aktarımlar, Taşınır Mal İşlem.)</li></ol>
<b>Denetim ve Rehberlik</b>	<ol style="list-style-type: none"><li>1. Personellerin Teftiş ve Denetimi</li><li>2. Öğretmenlere Rehberlik ve İşbaşında Yetiştirme Hizmetleri</li><li>3. Ön İnceleme, İnceleme ve Soruşturma Hizmetleri</li></ol>
<b>Halkla İlişkiler</b>	<ol style="list-style-type: none"><li>1. Bilgi Edinme Başvurularının Cevaplanması</li><li>2. Protokol İş ve İşlemleri</li><li>3. Basın, Halk ve Ziyaretçilerle İlişkiler</li><li>4. Okul-Aile İş birliği</li></ol>

## 2.6. Paydaş Analizi

Kurumumuzun faaliyet alanları dikkate alınarak, kurumumuzun faaliyetlerinden yararlanan, faaliyetlerden doğrudan/dolaylı ve olumlu/olumsuz etkilenen veya kurumumuzun faaliyetlerini etkileyen paydaşların (kişi, grup veya kurumlara) tespiti için bir dizi toplantı düzenlenmiştir. Bu toplantılarda Stratejik Plan Hazırlama Ekibi “beyin fırtınası, tartışma, örnek olay” yöntemlerini kullanarak öncelikle paydaşlar, ardından bu paydaşların türünü (iç paydaş/dış paydaş) belirlemiştir.

Stratejik Plan Hazırlama Ekibi, paydaşların ve paydaş türlerinin belirlenmesinin ardından paydaşların önem derecesi, etki derecesi ve önceliğini tespit etmiştir. Müdürlüğümüzün sunduğu ürün/hizmetlerin hangi paydaşlarla ilgili olduğu, paydaşların ürün/hizmetlere ne şekilde etki ettiği ve paydaş beklentilerinin neler olduğu gibi durumları değerlendirerek Paydaş Ürün/Hizmet Matrisi hazırlamıştır.

**Tablo 5. Paydaşları Sınıflandırma Matrisi**

Paydaş Adı	İç Paydaş	Dış Paydaş
Sakarya Valiliği – Adapazarı Kaymakamlığı		✓
Sakarya İl Milli Eğitim Müdürlüğü		✓
Adapazarı İlçe Milli Eğitim Müdürlüğü		✓
Okul İdaresi	✓	
Öğretmenlerimiz	✓	
Öğrencilerimiz	✓	
Velilerimiz	✓	
Personelimiz	✓	
İlçe Emniyet Müdürlüğü		✓
İlçe Toplum Sağlığı Merkezi		✓
İlçe Belediye Başkanlığı		✓
Adapazarı Gençlik ve Spor İlçe Müdürlüğü		✓

**Tablo 6. Paydaşların Önceliklendirilmesi Matrisi**

Paydaş Adı	İç Paydaş	Dış Paydaş	Önem Derecesi	Etki Derecesi	Önceliği
Sakarya İl Milli Eğitim Müdürlüğü		✓	5	5	5
Sakarya Valiliği - Adapazarı Kaymakamlığı		✓	5	5	5
Adapazarı İlçe Milli Eğitim Müdürlüğü		✓	5	5	5
Okul İdaresi	✓		5	5	5
Öğretmenlerimiz	✓		5	5	5
Öğrencilerimiz	✓		5	5	5
Velilerimiz	✓		4	4	4
Personelimiz	✓		5	5	5
İlçe Emniyet Müdürlüğü		✓	3	3	3
İlçe Toplum Sağlığı Merkezi		✓	3	3	3
İlçe Belediye Başkanlığı		✓	3	3	3
Adapazarı Gençlik ve Spor İlçe Müdürlüğü		✓	3	3	3
<b>Önem Derecesi: 1, 2, 3 gözet; 4,5 birlikte çalış</b>					
<b>Etki Derecesi: 1, 2, 3 İzle; 4, 5 bilgilendir</b>					
<b>Önceliği: 5=Tam; 4=Çok; 3=Orta; 2=Az; 1=Hiç</b>					

**Tablo 7. Paydaş – Ürün/Hizmet Matrisi**

	Ürün/Hizmet Numarası	İl Millî Eğitim Müdürlüğü	Sakarya Valiliği Adapazarı	İlçe Millî Eğitim Müdürlüğü	Okul İdaresi	Öğretmenler	Öğrenciler	Veliler	Personel	İlçe Emniyet Müdürlüğü	İlçe Toplum Sağlığı Merkezi	İlçe Belediye Başkanlığı	Adapazarı Gençlik ve Spor İlçe
<b>Eğitim - Öğretim Hizmetleri</b>	1				✓	✓	✓			✓	✓	✓	
	2				✓	✓	✓						✓
	3				✓	✓	✓	✓					
	4	✓	✓	✓	✓	✓	✓			✓	✓	✓	
	5	✓			✓	✓	✓	✓				✓	✓
	6				✓	✓	✓						
	7				✓	✓	✓	✓					
<b>Stratejik Planlama, Araştırma Geliştirme</b>	1			✓	✓	✓			✓				
	2				✓	✓							
	3				✓	✓							
	4			✓	✓	✓							
	5			✓	✓	✓							
<b>İnsan Kaynaklarının Gelişimi</b>	1	✓	✓	✓	✓	✓			✓				
	2	✓	✓	✓	✓	✓			✓				
	3	✓	✓	✓	✓	✓			✓				
<b>Fiziki ve Mali Destek</b>	1			✓	✓	✓	✓		✓	✓			
	2			✓	✓	✓	✓						
	3			✓	✓	✓							
	4			✓	✓	✓	✓		✓				
	5			✓	✓	✓			✓				
	6			✓	✓	✓	✓		✓	✓	✓	✓	
	7	✓		✓	✓	✓			✓				

<b>Denetim ve Rehberlik</b>	<b>1</b>	✓	✓	✓	✓	✓			✓				
	<b>2</b>	✓	✓	✓	✓	✓							
	<b>3</b>	✓	✓	✓	✓	✓			✓				
<b>Halkla İlişkiler</b>	<b>1</b>			✓	✓	✓		✓					
	<b>2</b>	✓	✓	✓	✓	✓							✓
	<b>3</b>			✓	✓	✓		✓					
	<b>4</b>				✓	✓	✓	✓					

### **Paydaş Görüşlerinin Alınması ve Değerlendirilmesi**

Kurumumuzun temel paydaşları öğrenci, veli ve öğretmen olmakla birlikte eğitimin dışsal etkisi nedeniyle okul çevresinde etkileşim içinde olunan geniş bir paydaş kitlesi bulunmaktadır. Paydaşlarımızın görüşleri anket, toplantı, dilek ve istek kutuları, elektronik ortamda iletilen önerilerde dâhil olmak üzere çeşitli yöntemlerle sürekli olarak alınmaktadır.

Elektronik ortamda iletilen paydaş anketlerine ilişkin ortaya çıkan temel sonuçlara altta yer verilmiştir.

**Tablo 8. Öğrenci Anketi Sonuçları**

Sıra No	MADDELER	KATILMA DERECEŚİ				
		Kesinlikle Katılıyorum	Katılıyorum	Kararsızım	Kısmen Katılıyorum	Katılmıyorum
1	Öğretmenlerimle ihtiyaç duyduğumda rahatlıkla görüşebilirim.	42	23	26	3	6
2	Okul müdürü ile ihtiyaç duyduğumda rahatlıkla konuşabiliyorum.	18	18	34	9	21
3	Okulun rehberlik servisinden yeterince yararlanabiliyorum.	51	22	18	4	5
4	Okula ilettiğimiz öneri ve isteklerimiz dikkate alınır.	33	25	20	9	13
5	Okulda kendimi güvende hissediyorum.	67	17	7	2	7
6	Okulda öğrencilerle ilgili alınan kararlarda bizlerin görüşleri alınır.	32	20	31	8	9
7	Öğretmenler yeniliğe açık olarak derslerin işlenişinde çeşitli yöntemler kullanmaktadır.	51	25	15	4	5
8	Derslerde konuya göre uygun araç gereçler kullanılmaktadır.	60	24	5	3	8
9	Teneffüslerde ihtiyaçlarımı giderebiliyorum.	50	16	14	5	15
10	Okulun içi ve dışı temizdir.	31	9	29	4	27
11	Okulun binası ve diğer fiziki mekânlar yeterlidir.	38	24	18	9	11
12	Okul kantininde satılan malzemeler sağlıklı ve güvenlidir.	8	3	25	13	51
13	Okulumuzda yeterli miktarda sanatsal ve kültürel faaliyetler düzenlenmektedir.	53	13	11	9	14

Öğrenci Anketi Sonuçlarına göre Okulumuzun Olumlu (başarılı) ve Olumsuz (başarısız) Yönleri	
Olumlu (başarılı) yönlerimiz	Olumsuz (başarısız) yönlerimiz
1 Öğretmenler ile iletişim	Okul kantininde satılan malzemelerin güvenilirliği
2 Rehberlik servisinden hizmet alma	
3 Okul güvenliği	
4 Derslerde uygun araç, gereç ve yöntemin kullanılması	
5 Okulda yapılan sanatsal ve kültürel faaliyetler	



**Tablo 9. Öğretmen Anketi Sonuçları**

Sıra No	MADDELER	KATILMA DERECEŚİ				
		Kesinlikle Katılıyorum	Katılıyorum	Kararsızım	Kısmen Katılıyorum	Katılmıyorum
1	Okulumuzda alınan kararlar, çalışanların katılımıyla alınır.	40	40	8	8	4
2	Kurumdaki tüm duyurular çalışanlara zamanında iletilir.	60	32	-	4	4
3	Her türlü ödüllendirmede adil olma, tarafsızlık ve objektiflik esastır.	32	32	32	-	4
4	Kendimi, okulun değerli bir üyesi olarak görürüm.	40	48	-	8	4
5	Çalıştığım okul bana kendimi geliştirme imkânı tanımaktadır.	40	44	12	-	4
6	Okul, teknik araç ve gereç yönünden yeterli donanıma sahiptir.	16	64	12	4	4
7	Okulda çalışanlara yönelik sosyal ve kültürel faaliyetler düzenlenir.	42	38	12	4	4
8	Okulda öğretmenler arasında ayırım yapılmamaktadır.	36	36	24	-	4
9	Okulumuzda yerelde ve toplum üzerinde olumlu etki bırakacak çalışmalar yapmaktadır.	56	36	4	-	4
10	Yöneticilerimiz, yaratıcı ve yenilikçi düşüncelerin üretilmesini teşvik etmektedir.	56	32	8	-	4
11	Yöneticiler, okulun vizyonunu, stratejilerini, iyileştirmeye açık alanlarını vs. çalışanlarla paylaşır.	52	36	8	-	4
12	Okulumuzda sadece öğretmenlerin kullanımına tahsis edilmiş yerler yeterlidir.	8	36	36	4	16
13	Alanıma ilişkin yenilik ve gelişmeleri takip eder ve kendimi güncellerim.	52	40	4	-	4

Öğretmen Anketi Sonuçlarına Okulumuzun Olumlu (başarılı) ve Olumsuz (başarısız) Yönlerine İlişkin Görüşleriniz.	
Olumlu (Başarılı) yönlerimiz	Olumsuz (başarısız) yönlerimiz
1 Okul idaresiyle iletişim	Öğretmenlerin kullanabilecekleri mekân yetersizliği
2 Öğretmenler arası iletişim	
3 Huzurlu çalışma ortamı	
4 Yenilikçi ve yaratıcı fikirlere açık olma	

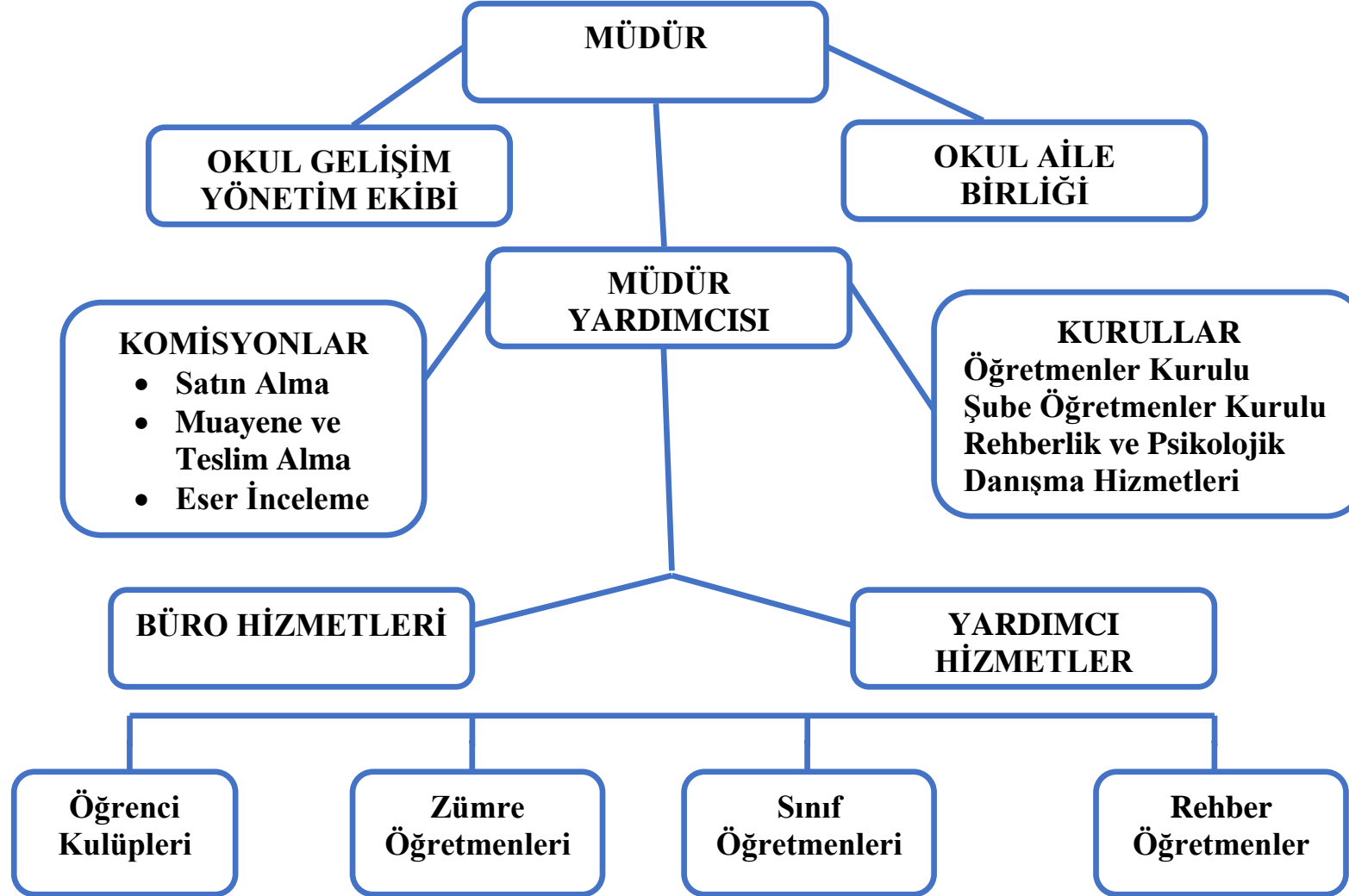
**Tablo 10.Veli Anketi Sonuçları**

Sıra No	MADDELER	KATILMA DERECEŚİ				
		Kesinlikle Katılıyorum	Katılıyorum	Kararsızım	Kısmen Katılıyorum	Katılmıyorum
1	İhtiyaç duyduğumda okul çalışanlarıyla rahatlıkla görüşebiliyorum.	43	46	3	5	3
2	Bizi ilgilendiren okul duyurularını zamanında öğreniyorum.	50	46	1	2	1
3	Öğrencimle ilgili konularda okulda rehberlik hizmeti alabiliyorum.	45	42	7	3	3
4	Okula ilettiğim istek ve şikâyetlerim dikkate alınıyor.	31	49	11	6	3
5	Öğretmenler yeniliğe açık olarak derslerin işlenişinde çeşitli yöntemler kullanmaktadır.	49	39	6	4	2
6	Okulda yabancı kişilere karşı güvenlik önlemleri alınmaktadır.	48	42	6	2	2
7	Okulda bizleri ilgilendiren kararlarda görüşlerimiz dikkate alınır.	34	51	7	6	2
8	E-Okul Veli Bilgilendirme Sistemi ile okulun internet sayfasını düzenli olarak takip ediyorum.	28	47	6	13	6
9	Çocuğumun okulunu sevdiğini ve öğretmenleriyle iyi anlaştığını düşünüyorum.	62	32	3	2	1
10	Okul, teknik araç ve gereç yönünden yeterli donanıma sahiptir.	23	50	17	7	3
11	Okul her zaman temiz ve bakımlıdır.	26	50	11	8	5
12	Okulun binası ve diğer fiziki mekânlar yeterlidir.	15	33	22	15	15
13	Okulumuzda yeterli miktarda sanatsal ve kültürel faaliyetler düzenlenmektedir.	30	48	10	9	3
Veli Anketi Sonuçlarına Göre Okulumuzun Olumlu (başarılı) ve Olumsuz (başarısız) Yönlerine İlişkin Görüşleriniz.						
<b>Olumlu (Başarılı) yönlerimiz</b>				<b>Olumsuz (başarısız) yönlerimiz</b>		
1	Öğretmenlerle iletişim		Okulun binasının ve diğer fiziki mekanların yetersizliği			
2	Okul idaresiyle rahatça görüşebilme					
3	Rehberlik servisinden yararlanabilme					
4	Okulun güvenli ve temiz olması					
5	Yeterli miktarda sanatsal ve kültürel faaliyetlerin düzenlenmesi					

## 2.7. Kuruluş İçi Analiz

### 2.7.1. Teşkilat Yapısı

Şekil 1.Okulumuzun Teşkilat Yapısı



## 2.7.2. İnsan Kaynakları

Okulumuzun insan kaynakları ynetime iliřkin temel politika ve stratejileri Milli Eđitim Bakanlıđının politika ve stratejisine uyumlu olarak “alıřanların ynetimi sreci” kapsamında yrtlmektedir. İnsan kaynaklarına iliřkin politika ve stratejiler okulumuzun kilit sreleri ile uyum ierisindedir. Okulumuzun kilit sreleri Okul Geliřim Ynetim Ekibinde “eđitim-đretim sreci”, ”okul-veli ve đrenci iřbirliđi sreci” olarak belirlenmiřtir.

Okulumuzda iře alma, iřten ıkarma ve cretlendirme ile ilgili konular Milli Eđitim Bakanlıđı kanun ve ynetmeliklerine uygun olarak yapılmaktadır. Bunun dıřında destek personel alımı, mesleki yetkinlikleri ve yapılan iřin niteliđine uygunluđu dikkate alınarak, belirtilen yasa ve ynetmelikleri kapsayan řartlarda okul idaresi ve Okul Aile Birliđi tarafından yapılmaktadır.

Kanun ve ynetmeliklerde belirtilen ders saati sayısına ve norm kadro esasına gre insan kaynakları planlaması yapılmaktadır.

alıřanın iřten ayrılması (emekli olma, yer deđiřtirme) durumunda, yerine atama Milli Eđitim Bakanlıđı prosedrleri dođrultusunda yapılmaktadır. alıřanların kısa sreli (rapor, izin vb.) ayrılmaları durumunda ise dersin boř gememesi iin gerekli planlama yapılmaktadır. Ynetici veya dersi boř olan đretmenler derslere girmektedir.

İř dađılımı yapılmadan nce alıřanların (yazılı veya szel olarak) istekleri gz nne alınarak ders planlamaları ve nbet uygulamaları yapılmaktadır. eřitli grevlendirilmelerde ve grev dađılımında alıřanların uzmanlık alanları ve yetkinlikleri esas alınmaktadır.

Okul yneticilerimiz, ilgili mevzuat ve kuruma zg uygulamalar dhilinde dl srecinin gerekleřtirilmesine ve geliřtirilmesine; dođru zamanlama, tutarlılık, demokratik ve etik kurallar erevesinde katkıda bulunurlar.

alıřanları đrenci ve liderler deđerlendirmektedir. Performans deđerlendirme sistemi sonucunda szl ve yazılı tanıma yapılarak alıřanın motivasyonu sađlanmaktadır.

Okul yneticilerimiz, iyileřtirme alıřmalarına birey ve ekip dzeyinde katılımı dođru grevlendirmelerle, dođru sre tanımlamalarıyla, gnllk esasını kullanarak davet ederler.

Okul yneticilerimiz, alıřanların ekip halinde alıřmalarının etkili halde gerekleřmesini, zverili, uyumlu ekipler oluřturarak, onlara her konuda yardımcı ve nder olarak, okulun imknlarını sunarak, alıřanları yreklendirip zamanında dllendirerek sađlamaktadırlar.

Okulumuzda iyileřtirme alıřmalarına katılım, takım ruhuna sahip olma ilkemiz de gz nne alınarak deđiřmeye ve geliřmeye aık olma ilkemizden yola ıkarak gnllk ve yetkilendirme yapılarak sađlanmaktadır.

Okul yöneticilerimizin öncülüğünde belirlenen, birey ve ekip düzeyindeki hedefler, tüm birey ve ekiplerin ortak birer yansıması olarak ortaya çıktığından kurumun hedefleri ile uyumlu olmaktan öteye birbirini destekler nitelik taşımaktadır. .

Okulumuzda eğitim-öğretim kalitesi yüksek, kendi alanlarında yetkin öğretmen kadrosu bulunmaktadır. Çalışanlar Milli Eğitim Bakanlığı mevzuatındaki değişikliklere göre bilgilendirilmekte, öğretmenlere yapılan anketlerde ihtiyaç duyulan konularla ilgili programlar Milli Eğitim Müdürlüğü ile işbirliğine gidilip hizmet içi eğitim planları yapılmaktadır. Misyon ve vizyonumuzdaki değerlere ulaşmak için çağdaş eğitim anlayışı ve çağdaş eğitim kalitesinde eğitim yapabilmek amacıyla çalışanlara kurumumuz örgüt kültürüne uygun, hizmet içi eğitimleri verilmektedir. Öğretmenlerimizin bireysel düzeyde ilgi ve yetenekleri doğrultusunda ders dışı etkinlikler, sosyal kulüpler, ders dağıtım çizelgeleri planlanmaktadır. Ekip düzeyinde ise örgüt kültürünü yansıtmak, bireysel farklılıklara önem vermek ve takım ruhuna sahip olmak ilkelerimizle hareket eden, birbirleri ile iş birliğine açık öğretmenlerimiz tarafından öğrenme olanakları oluşturulmakta ve katılıma özendirilmektedir. Öğrenme faaliyetlerine ilişkin bilgiler çeşitli ortamlardan elde edilmektedir. Çalışanların kendilerini geliştirmeleri amacıyla öğrenme faaliyetleri desteklenmekte ve seminer, toplantı, eğitim vb. katılmaları sağlanmaktadır.

Okul yöneticilerimiz, sosyal, kültürel ve sportif faaliyetleri çalışanları iyi organize ederek öğrencilere bu tip etkinliklerin sağlayacağı bedensel ve ruhsal yararları doğru anlatarak özendirmekte, sosyal ve kültürel tüm faaliyetlerinde tam katılımı esas almaktadır. Bu çerçevede okul içinde yazılı ve sözlü güncel duyurularla en üst makamların da katılımlarını sağlayarak, faaliyetlere önem vererek, takdir ederek, ödüllendirerek desteklemektedir. Okulumuz insan kaynaklarına ait bilgiler aşağıya çıkarılmıştır.

**Tablo 11. Temel Bilgiler Tablosu**

İli: SAKARYA			İlçesi: Adapazarı		
<b>Adres:</b>	Yenigün Mahallesi Yeğenler Caddesi No:101		<b>Coğrafi Konum (link)*:</b>	<a href="https://eserilkokulu.meb.k12.tr/tema/harita.php">https://eserilkokulu.meb.k12.tr/tema/harita.php</a>	
<b>Telefon Numarası:</b>	0264-277 37 42		<b>Faks Numarası:</b>	0264 282 11 45	
<b>e- Posta Adresi:</b>	732154@meb.k12.tr		<b>Web sayfası adresi:</b>	<a href="https://eserilkokulu.meb.k12.tr/">https://eserilkokulu.meb.k12.tr/</a>	
<b>Kurum Kodu:</b>	732154		<b>Öğretim Şekli:</b>	(İkili Eğitim)	
<b>Okulun Hizmete Giriş Tarihi: 1956</b>			<b>Toplam Çalışan Sayısı *</b>	48	
<b>Öğrenci Sayısı:</b>	Kız	521	<b>Öğretmen Sayısı</b>	Kadın	31
	Erkek	555		Erkek	9
	<b>Toplam</b>	1076		<b>Toplam</b>	40
<b>Derslik Başına Düşen Öğrenci Sayısı</b>		:33,6	<b>Şube Başına Düşen Öğrenci Sayısı</b>		:33.6
<b>Öğretmen Başına Düşen Öğrenci Sayısı</b>		:33,6	<b>Şube Başına 30'dan Fazla Öğrencisi Olan Şube Sayısı</b>		:23
<b>Öğrenci Başına Düşen Toplam Gider Miktarı*</b>		540	<b>Öğretmenlerin Kurumdaki Ortalama Görev Süresi</b>		11

**Tablo 12. Çalışan Bilgileri**

Unvan*	Erkek	Kadın	Toplam
<b>Okul Müdürü ve Müdür Yardımcısı</b>	<b>2</b>	<b>1</b>	<b>3</b>
<b>Sınıf Öğretmeni</b>	<b>8</b>	<b>20</b>	<b>28</b>
<b>Okul Öncesi Öğretmeni</b>	-	<b>4</b>	<b>4</b>
<b>Branş Öğretmeni</b>	-	<b>3</b>	<b>3</b>
<b>Rehber Öğretmen</b>	-	<b>3</b>	<b>3</b>
<b>Özel Eğitim Öğretmeni</b>	<b>1</b>	<b>1</b>	<b>2</b>
<b>İdari Personel</b>	-	-	-
<b>Yardımcı Personel</b>	<b>1</b>	<b>3</b>	<b>4</b>
<b>Güvenlik Personeli</b>	<b>1</b>	-	<b>1</b>
<b>Toplam Çalışan Sayıları</b>	<b>13</b>	<b>35</b>	<b>48</b>

**Tablo 13. Çalışanların Görev Dağılımı**

Çalışanın Ünvanı	Görevleri
<b>Okul/Kurum Müdürü</b>	Ders okutmanın yanında kanun, tüzük, yönetmelik, yönerge, program ve emirlere uygun olarak görevlerini yürütmeye, okulu düzene koymaya ve denetlemeye yetkilidir. Müdür, okulun amaçlarına uygun olarak yönetilmesinden, değerlendirilmesinden ve geliştirmesinden sorumludur.
<b>Müdür Yardımcısı</b>	Ders okutmanın yanında okulun her türlü eğitim-öğretim, yönetim, öğrenci, personel, tahakkuk, ayniyat, yazışma, eğitici etkinlikler, yatılılık, bursluluk, güvenlik, beslenme, bakım, koruma, temizlik, düzen, halkla ilişkiler gibi işleriyle ilgili olarak okul müdürü tarafından verilen görevleri yapar. Bu görevlerin yapılmasından ve okulun amaçlarına uygun olarak işleyişinden müdüre karşı sorumludurlar.
<b>Öğretmenler</b>	Öğretmenler, kendilerine verilen sınıfın veya şubenin derslerini, programda belirtilen esaslara göre plânlamak, okutmak, bunlarla ilgili uygulama ve deneyleri yapmak, ders dışında okulun eğitim-öğretim ve yönetim işlerine etkin bir biçimde katılmak ve bu konularda kanun, yönetmelik ve emirlerde belirtilen görevleri yerine getirmekle yükümlüdürler.
	<ul style="list-style-type: none"><li>• Sorumluluğunda olan iç ve dış alanların düzenli, temiz ve hijyenik olmasını; birimlerin bina, eklenti</li></ul>

<b>Yardımcı Hizmetler Personeli</b>	<p>ve katlarında düzeninin devamını sağlar.</p> <ul style="list-style-type: none"> <li>• Sınıf, laboratuvar, koridor gibi alanları temizler ve havalandırır.</li> <li>• Fotokopi, teksir gibi işlere yardımcı olur, evrak dağıtımını gerçekleştirir.</li> <li>• Elektrik, su, cam, çerçeve, kapılarda vb. aksaklıkları Okul İdaresine bildirir; yanan lamba, açık kalmış ışık, açık kalmış musluk vb. israfa neden olan her şeye müdahale eder.</li> <li>• Kullanımına verilen mal ve malzemelerin korunmasını sağlar.</li> <li>• Çalışma sırasında çabukluk, gizlilik ve doğruluk ilkelerine uygun hareket eder.</li> <li>• İş verimliliği ve barışı açısından diğer birimlerle uyum içinde çalışmaya gayret eder.</li> </ul>
-------------------------------------	--

**Tablo 14. İdari Personelin Hizmet Sürelerine İlişkin Bilgiler**

Hizmet Süreleri	2024 Yılı İtibarıyla	
	Kişi Sayısı	%
<b>1 – 4 Yıl</b>	-	-
<b>5 – 6 Yıl</b>	1	33,3
<b>7 – 10 Yıl</b>	-	-
<b>10..... üzeri</b>	2	66,7

**Tablo 15. Okulda Oluşan Yönetici Sirkülasyonu Oranı**

	Yıl İçerisinden Okuldan Ayrılan Yönetici Sayısı			Yıl İçerisinde Okulda Göreve Başlayan Yönetici Sayısı		
	2021	2022	2023	2021	2022	2023
Toplam	1	1	1	1	1	1



**Tablo 16. İdari Personelin Katıldığı Hizmet İçi Programları**

Adı Soyadı	Görevi	Katıldığı Çalışmanın Adı	Katıldığı Yıl	Belge Tipi
Mehmet Ali DİVRİKLİOĞLU	Müdür	Özel Eğitimde Bireyselleştirilmiş Eğitim Programı Geliştirme Kursu	10.08.2001	Başarı Belgesi
Mehmet Ali DİVRİKLİOĞLU	Müdür	7 Aylık İngilizce	11.11.2001	Başarı Belgesi
Mehmet Ali DİVRİKLİOĞLU	Müdür	Zihinsel Engellilerin Eğitiminde Kullanılan Yöntem ve Teknikler Kursu	11.08.2003	Başarı Belgesi
Mehmet Ali DİVRİKLİOĞLU	Müdür	Bilgisayar Kullanımı Kursu	15.03.2003	Başarı Belgesi
Mehmet Ali DİVRİKLİOĞLU	Müdür	Gelecek İçin Eğitim İntel Kursu	7.05.2007	Başarı Belgesi
Mehmet Ali DİVRİKLİOĞLU	Müdür	Baba Destek Programı (Badep) Kursu	6.07.2009	Başarı Belgesi
Mehmet Ali DİVRİKLİOĞLU	Müdür	Excell Kursu	21.12.2009	Başarı Belgesi
Mehmet Ali DİVRİKLİOĞLU	Müdür	Diksiyon Kursu	6.06.2011	Başarı Belgesi
Mehmet Ali DİVRİKLİOĞLU	Müdür	Ekolojik Okuryazarlık Kursu (Tarihi Değiştirildi)	6.08.2012	Başarı Belgesi
Mehmet Ali DİVRİKLİOĞLU	Müdür	2.02.04.02.014 - Travma ve Baş etme Yöntemleri Kursu	10.07.2017	Başarı Belgesi
Mehmet Ali DİVRİKLİOĞLU	Müdür	2.01.02.05.009 - İnterneti Anlamak Eğitimi Kursu	26.02.2024	Başarı Belgesi
Mehmet Ali DİVRİKLİOĞLU	Müdür	Satranç Kursu	2.03.2015	-
Mehmet Ali DİVRİKLİOĞLU	Müdür	1.02.01.01.002 - Beden Dili Kursu	15.02.2016	Başarı Belgesi
Mehmet Ali DİVRİKLİOĞLU	Müdür	2.02.08.11.001 - Çalışanların Temel İş Sağlığı ve Güvenliği Eğitimi Kursu	30.05.2016	Başarı Belgesi
Mehmet Ali DİVRİKLİOĞLU	Müdür	2.02.08.11.001 - Çalışanların Temel İş Sağlığı ve Güvenliği Eğitimi Kursu	13.06.2016	-
Mehmet Ali DİVRİKLİOĞLU	Müdür	4.01.04.02.007 - Yangın Eğitimi Kursu	3.04.2018	Başarı Belgesi
Mehmet Ali DİVRİKLİOĞLU	Müdür	2.02.08.11.001 - Çalışanların Temel İş Sağlığı ve Güvenliği Eğitimi Kursu	25.02.2019	Başarı Belgesi
Mehmet Ali DİVRİKLİOĞLU	Müdür	4.01.01.02.001 - Ab Projeleri Hazırlama Teknikleri Kursu	2.11.2022	-
Mehmet Ali DİVRİKLİOĞLU	Müdür	4.01.04.02.023 - E-Sınav Uygulama ve İzleme Sorumlusu Kur.	10.10.2023	Başarı Belgesi
Mehmet Ali DİVRİKLİOĞLU	Müdür	2.02.08.11.001 - Çalışanların Temel İş Sağlığı ve Güvenliği Eğitimi Kursu (Az Tehlikeli İşyerleri)	12.02.2024	-
Mehmet Ali DİVRİKLİOĞLU	Müdür	1.02.01.01.020 - Yetişkin Eğitimi ve Beden Dili Kursu	26.02.2024	Başarı Belgesi
Mehmet Ali DİVRİKLİOĞLU	Müdür	Rehberlik Hizmetleri Semineri	27.10.2001	Katılım Belgesi

<b>Mehmet Ali DİVRİKLİOĞLU</b>	Müdür	Özel Eğitim Hizmetlerini Geliştirme Semineri	16.12.2002	Katılım Belgesi
<b>Mehmet Ali DİVRİKLİOĞLU</b>	Müdür	Fen Bilgisi Laboratuvar Araçlarını Tanıma ve Kullanma Sem.	15.12.2003	Katılım Belgesi
<b>Mehmet Ali DİVRİKLİOĞLU</b>	Müdür	Sınıf Yönetimi Semineri	28.06.2004	Katılım Belgesi
<b>Mehmet Ali DİVRİKLİOĞLU</b>	Müdür	GİYE Araçlarını Tanıma ve Kullanma Semineri	28.09.2005	Katılım Belgesi
<b>Mehmet Ali DİVRİKLİOĞLU</b>	Müdür	Özel Eğitim Hizmetlerini Geliştirme ve Yaygınlaştırma Sem.	3.04.2006	Katılım Belgesi
<b>Mehmet Ali DİVRİKLİOĞLU</b>	Müdür	Özel Eğitim Semineri	7.04.2008	Katılım Belgesi
<b>Mehmet Ali DİVRİKLİOĞLU</b>	Müdür	Okul Sağlığı Semineri	10.05.2010	Katılım Belgesi
<b>Mehmet Ali DİVRİKLİOĞLU</b>	Müdür	İlk Yardım ve İlk Müdahale Semineri	27.09.2010	Katılım Belgesi
<b>Mehmet Ali DİVRİKLİOĞLU</b>	Müdür	Mesleki Gelişim Eğitimi ve Çalışmaları Semineri	11.06.2012	Katılım Belgesi
<b>Mehmet Ali DİVRİKLİOĞLU</b>	Müdür	Fatih Projesi - Ağ Altyapısı Semineri	7.09.2015	Katılım Belgesi
<b>Mehmet Ali DİVRİKLİOĞLU</b>	Müdür	Çocuk ve Ergenlerde Madde Bağımlılığı Semineri	1.06.2015	Katılım Belgesi
<b>Mehmet Ali DİVRİKLİOĞLU</b>	Müdür	Kamu Alım Sistemleri Semineri	1.08.2022	Katılım Belgesi
<b>Mehmet Ali DİVRİKLİOĞLU</b>	Müdür	İhmal ve İstismar Semineri	17.05.2023	-
<b>Mehmet Ali DİVRİKLİOĞLU</b>	Müdür	Ekolojik Okuryazarlık Semineri	3.04.2013	-
<b>Mehmet Ali DİVRİKLİOĞLU</b>	Müdür	Özel Eğitim Hizmetleri Semineri	13.04.2016	Katılım Belgesi
<b>Mehmet Ali DİVRİKLİOĞLU</b>	Müdür	Performans Değerlendirme Semineri	16.05.2016	Katılım Belgesi
<b>Mehmet Ali DİVRİKLİOĞLU</b>	Müdür	Doküman Yönetim Sistemi Kullanıcı Eğitim Semineri	2.01.2017	Katılım Belgesi
<b>Mehmet Ali DİVRİKLİOĞLU</b>	Müdür	Hizmet İçi Eğitim Semineri	11.01.2019	Katılım Belgesi
<b>Mehmet Ali DİVRİKLİOĞLU</b>	Müdür	Resmi Yazışma Kuralları	5.05.2017	Katılım Belgesi
<b>Mehmet Ali DİVRİKLİOĞLU</b>	Müdür	Etik Eğitimi Semineri	16.11.2023	Katılım Belgesi
<b>Mehmet Ali DİVRİKLİOĞLU</b>	Müdür	2.01.03.01.013 - Atık Yönetimi ve Sıfır Atık Semineri	30.03.2022	Katılım Belgesi
<b>Mehmet Ali DİVRİKLİOĞLU</b>	Müdür	1.01.01.08.016 - Dijital Okuryazarlık ( Bilgi ve İnternet Okuryazarlığı) Semineri	18.05.2022	Katılım Belgesi
<b>Mehmet Ali DİVRİKLİOĞLU</b>	Müdür	2.01.01.06.015 - Ölçme ve Değerlendirmede Yenilikçi Yaklaşımlar Semineri	27.06.2022	Katılım Belgesi
<b>Mehmet Ali DİVRİKLİOĞLU</b>	Müdür	2.02.09.02.016 - Sınıf Öğretmenlerinin Matematik Öğretim Becerilerinin Geliştirilmesi Semineri	14.11.2022	Katılım Belgesi
<b>Mehmet Ali DİVRİKLİOĞLU</b>	Müdür	4.01.03.03.033 - Yönetici Geliştirme Programı Semineri 4	27.06.2022	Katılım Belgesi
<b>Mehmet Ali DİVRİKLİOĞLU</b>	Müdür	2.02.09.02.008 - Harmanlanmış Ortamlarda İlkokul Düzeyinde Öğretimi Farklılaştırma Semineri	5.12.2021	Katılım Belgesi
<b>Mehmet Ali DİVRİKLİOĞLU</b>	Müdür	4.02.02.01.025 - Özel Ulaştırma Hizmetleri Mesleki Eğitim ve	29.03.2022	Katılım Belgesi

		Geliştirme (SRC) Teorik Ve Uygulama Sınav Sorumlusu Semineri		
<b>Mehmet Ali DİVRİKLİOĞLU</b>	Müdür	2.02.09.02.006 - Sınıf Öğretmenlerinin Uzaktan Eğitim Süreçlerinde İlk Okuma Yazma ve Matematik Öğretimi Becerilerinin Geliştirilmesi Uzaktan Eğitim Semineri	20.09.2021	Katılım Belgesi
<b>Mehmet Ali DİVRİKLİOĞLU</b>	Müdür	2.01.01.02.061 - Öğretimsel Liderlik Semineri	26.03.2022	Katılım Belgesi
<b>Mehmet Ali DİVRİKLİOĞLU</b>	Müdür	2.01.03.01.006 - Kapsayıcı Eğitim Semineri	30.03.2022	Katılım Belgesi
<b>Mehmet Ali DİVRİKLİOĞLU</b>	Müdür	4.01.02.05.002 - Fatih Projesi Okullar Envanter Giriş Modülü Kullanımı Semineri	6.04.2022	Katılım Belgesi
<b>Mehmet Ali DİVRİKLİOĞLU</b>	Müdür	2.01.01.09.057 - İhmal ve İstismar Semineri	9.04.2022	Katılım Belgesi
<b>Mehmet Ali DİVRİKLİOĞLU</b>	Müdür	2.01.03.01.011 - İklim Değişikliği ve Çevre Eğitimi Sem.	18.05.2022	Katılım Belgesi
<b>Mehmet Ali DİVRİKLİOĞLU</b>	Müdür	3.03.01.02.003 - Başöğretmenlik Eğitim Programı Sem.	18.07.2022	Katılım Belgesi
<b>Mehmet Ali DİVRİKLİOĞLU</b>	Müdür	2.02.09.02.015 - İlkokulda Gelişim ve Öğrenmenin Değerlendirilmesi Semineri	10.09.2022	Katılım Belgesi
<b>Mehmet Ali DİVRİKLİOĞLU</b>	Müdür	4.01.03.03.030 - Yönetici Geliştirme Programı Semineri 1	11.04.2022	Katılım Belgesi
<b>Mehmet Ali DİVRİKLİOĞLU</b>	Müdür	4.01.03.03.031 - Yönetici Geliştirme Programı Semineri 2	9.05.2022	Katılım Belgesi
<b>Mehmet Ali DİVRİKLİOĞLU</b>	Müdür	4.01.03.03.032 - Yönetici Geliştirme Programı Semineri 3	25.04.2022	Katılım Belgesi
<b>Mehmet Ali DİVRİKLİOĞLU</b>	Müdür	2.01.03.01.111 - Sürdürülebilir Kalkınma Hedefleri ve İklim Değişikliği Semineri	18.03.2023	Katılım Belgesi
<b>Mehmet Ali DİVRİKLİOĞLU</b>	Müdür	2.01.03.01.185 - Meb Birim Amirlerinin Öğretmen Bilgilendirme Semineri	16.11.2023	Katılım Belgesi
<b>Elif KOÇ</b>	Müdür Yrd.	Temel Eğitim Kursu	23.10.2011	Başarı Belgesi
<b>Elif KOÇ</b>	Müdür Yrd.	Hazırlayıcı Eğitim	12.11.2011	Başarı Belgesi
<b>Elif KOÇ</b>	Müdür Yrd.	2.02.08.11.001 - Çalışanların Temel İş Sağlığı ve Güvenliği Eğitimi Kursu	25.04.2016	Başarı Belgesi
<b>Elif KOÇ</b>	Müdür Yrd.	2.02.08.11.001 - Çalışanların Temel İş Sağlığı ve Güvenliği Eğitimi Kursu	19.03.2019	Başarı Belgesi
<b>Elif KOÇ</b>	Müdür Yrd.	2.02.09.01.008 - Zekâ Oyunları 2 Uzaktan Eğitimi Kursu	28.06.2021	Başarı Belgesi
<b>Elif KOÇ</b>	Müdür Yrd.	2.01.01.02.029 - Kapsayıcı Eğitim Yöneticilerin Eğitimi Kur	12.11.2018	Başarı Belgesi
<b>Elif KOÇ</b>	Müdür Yrd.	4.01.04.02.028 - Okul Yöneticilerinin Kapsayıcı Eğitim Bağlamında Uzaktan Eğitim, Tasarım ve Yönetim Becerilerinin Geliştirilmesi Kursu	11.10.2020	Başarı Belgesi

<b>Elif KOÇ</b>	Müdür Yrd.	2.01.01.02.041 - Masal Anlatıcılığı Uzaktan Eğitim Kursu	15.03.2021	Başarı Belgesi
<b>Elif KOÇ</b>	Müdür Yrd.	2.02.09.01.007 - Zeka Oyunları 1 Uzaktan Eğitimi Kursu	3.05.2021	Başarı Belgesi
<b>Elif KOÇ</b>	Müdür Yrd.	4.01.01.02.001 - Ab Projeleri Hazırlama Teknikleri Kursu	2.11.2022	Başarı Belgesi
<b>Elif KOÇ</b>	Müdür Yrd.	2.01.01.05.027 - Öğretmenlik Uygulaması Danışmanlığı Eğitimi Kursu	27.03.2023	Başarı Belgesi
<b>Elif KOÇ</b>	Müdür Yrd.	2.02.08.11.001 - Çalışanların Temel İş Sağlığı ve Güvenliği Eğitimi Kursu (Az Tehlikeli İşyerleri)	12.02.2024	Başarı Belgesi
<b>Elif KOÇ</b>	Müdür Yrd.	Fatih Projesi Bilinçli ve Güvenli İnternet Kullanımı Semineri	18.01.2014	Katılım Belgesi
<b>Elif KOÇ</b>	Müdür Yrd.	İhmal ve İstismar Semineri	17.05.2023	-
<b>Elif KOÇ</b>	Müdür Yrd.	Özel Eğitim Hizmetleri Semineri	26.05.2016	Katılım Belgesi
<b>Elif KOÇ</b>	Müdür Yrd.	Proje Danışmanlığı Semineri	1.07.2020	Katılım Belgesi
<b>Elif KOÇ</b>	Müdür Yrd.	Türk İşaret Dili Uzaktan Eğitim Semineri-1	26.04.2021	Katılım Belgesi
<b>Elif KOÇ</b>	Müdür Yrd.	Kamu Alım Sistemleri Semineri	8.08.2022	Katılım Belgesi
<b>Elif KOÇ</b>	Müdür Yrd.	2.02.09.02.016 - Sınıf Öğretmenlerinin Matematik Öğretim Becerilerinin Geliştirilmesi Semineri	14.11.2022	Katılım Belgesi
<b>Elif KOÇ</b>	Müdür Yrd.	4.02.02.01.025 - Özel Ulaştırma Hizmetleri Mesleki Eğitim ve Geliştirme (SRC) Teorik ve Uygulama Sınav Sorumlusu Sem.	11.10.2021	Katılım Belgesi
<b>Elif KOÇ</b>	Müdür Yrd.	2.02.09.02.006 - Sınıf Öğretmenlerinin Uzaktan Eğitim Süreçlerinde İlk Okuma Yazma ve Matematik Öğretimi Becerilerinin Geliştirilmesi Uzaktan Eğitim Semineri	5.10.2021	Katılım Belgesi
<b>Elif KOÇ</b>	Müdür Yrd.	2.01.03.01.011 - İklim Değişikliği ve Çevre Eğitimi Sem.	18.05.2022	Katılım Belgesi
<b>Elif KOÇ</b>	Müdür Yrd.	1.01.01.08.016 - Dijital Okuryazarlık ( Bilgi Ve İnternet Okuryazarlığı) Semineri	18.05.2022	Katılım Belgesi
<b>Elif KOÇ</b>	Müdür Yrd.	2.01.01.02.068 - Öğretmenin Fabrika Ayarları Semineri	25.06.2022	Katılım Belgesi
<b>Elif KOÇ</b>	Müdür Yrd.	2.01.03.01.032 - Zor Durumların Yönetimi, Mesleki Doyum, Bilgelik Psikolojisi, Bilimsel Liderlik, Değişen Dünya ve Eğitim Semineri	25.06.2022	Katılım Belgesi
<b>Elif KOÇ</b>	Müdür Yrd.	2.01.03.01.013 - Atık Yönetimi ve Sıfır Atık Semineri	30.03.2022	Katılım Belgesi
<b>Elif KOÇ</b>	Müdür Yrd.	2.01.01.06.015 - Ölçme ve Değerlendirmede Yenilikçi Yaklaşımlar Semineri	27.06.2022	Katılım Belgesi
<b>Elif KOÇ</b>	Müdür Yrd.	2.01.03.01.006 - Kapsayıcı Eğitim Semineri	30.03.2022	Katılım Belgesi
<b>Elif KOÇ</b>	Müdür Yrd.	1.02.03.02.005 - Kendilik Cesareti Semineri	25.06.2022	Katılım Belgesi

<b>Elif KOÇ</b>	Müdür Yrd.	2.02.09.02.015 - İlkokulda Gelişim ve Öğrenmenin Değerlendirilmesi Semineri	10.09.2022	Katılım Belgesi
<b>Elif KOÇ</b>	Müdür Yrd.	2.01.03.01.116 - Afet Sonrası Ruh Sağlığı Seminer	4.03.2023	Katılım Belgesi
<b>Elif KOÇ</b>	Müdür Yrd.	3.03.01.02.002 - Uzman Öğretmenlik Eğitim Programı Semineri	17.07.2023	Katılım Belgesi
<b>Elif KOÇ</b>	Müdür Yrd.	2.01.03.01.185 - Meb Birim Amirlerinin Öğretmen Bilgilendirme Semineri	16.11.2023	Katılım Belgesi
<b>Eyüpcan ÖZTÜRK</b>	Müdür Yrd.	1.01.01.08.006 - Siber Güvenliğe Giriş Eğitimi Kursu	17.04.2020	Başarı Belgesi
<b>Eyüpcan ÖZTÜRK</b>	Müdür Yrd.	2.02.03.02.007 - Okul Tabanlı Afet Eğitimi Kursu	27.04.2020	Başarı Belgesi
<b>Eyüpcan ÖZTÜRK</b>	Müdür Yrd.	2.01.01.02.033 - Müze Eğitimi Kursu	4.05.2020	Başarı Belgesi
<b>Eyüpcan ÖZTÜRK</b>	Müdür Yrd.	1.01.01.06.008 - Flutter İle Mobil Uygulama Geliştirme Uzaktan Eğitim Kursu	18.05.2020	Başarı Belgesi
<b>Eyüpcan ÖZTÜRK</b>	Müdür Yrd.	1.02.03.01.024 - Bilgi İşlemsel Düşünme Becerisinin Disiplinler arası Yaklaşım İle Öğretimi Uzaktan Eğitim Kursu	19.05.2020	Başarı Belgesi
<b>Eyüpcan ÖZTÜRK</b>	Müdür Yrd.	1.01.01.08.008 - Dijital Girişimciliğin Temelleri Kursu	19.05.2020	Başarı Belgesi
<b>Eyüpcan ÖZTÜRK</b>	Müdür Yrd.	1.01.01.06.012 - Öğretmenlerin Kapsayıcı Eğitim Bağlamında Uzaktan Eğitim, Tasarım ve Yönetim Becerilerinin Geliştirilmesi Kursu	21.09.2020	Başarı Belgesi
<b>Eyüpcan ÖZTÜRK</b>	Müdür Yrd.	2.02.09.01.007 - Zeka Oyunları 1 Uzaktan Eğitimi Kursu	5.10.2020	Başarı Belgesi
<b>Eyüpcan ÖZTÜRK</b>	Müdür Yrd.	Türkiye De Demokrasi Serüveni ve 15 Temmuz Süreci Semineri	12.11.2018	Katılım Belgesi
<b>Eyüpcan ÖZTÜRK</b>	Müdür Yrd.	Anadolu Da Çok Kültürlülük Kaynakları ve Eğitime Yansımaları Semineri	13.11.2018	Katılım Belgesi
<b>Eyüpcan ÖZTÜRK</b>	Müdür Yrd.	Kültür ve Medeniyetimizde Eğitim Anlayışının Temelleri Semineri	27.11.2018	Katılım Belgesi
<b>Eyüpcan ÖZTÜRK</b>	Müdür Yrd.	Dünden Bugüne Öğretmenlik Semineri	30.11.2018	Katılım Belgesi
<b>Eyüpcan ÖZTÜRK</b>	Müdür Yrd.	İnsani Değerlerimiz ve Meslek Etiği Semineri	4.12.2018	Katılım Belgesi
<b>Eyüpcan ÖZTÜRK</b>	Müdür Yrd.	Kaynaştırma Bütünleştirme Yoluyla Eğitim Uygulamaları Semineri	24.12.2018	Katılım Belgesi
<b>Eyüpcan ÖZTÜRK</b>	Müdür Yrd.	Öğretmenlikle İlgili Mevzuat Programı Semineri	6.12.2018	Katılım Belgesi
<b>Eyüpcan ÖZTÜRK</b>	Müdür Yrd.	Etkili İletişim ve Sınıf Yönetimi Semineri	10.12.2018	Katılım Belgesi
<b>Eyüpcan ÖZTÜRK</b>	Müdür Yrd.	Milli Eğitim Sisteminde Güncel Uygulamalar Semineri	12.12.2018	Katılım Belgesi

<b>Eyüpcan ÖZTÜRK</b>	Müdür Yrd.	Gelişmiş Ülkelerin Eğitim Sistemleri Uluslararası Kuruluşların Sisteme Yansımaları Semineri	18.12.2018	Katılım Belgesi
<b>Eyüpcan ÖZTÜRK</b>	Müdür Yrd.	Ulusal ve Uluslararası Eğitim Projeleri ve Örnek Projeler Semineri	20.12.2018	Katılım Belgesi
<b>Eyüpcan ÖZTÜRK</b>	Müdür Yrd.	Geleneksel Çocuk Oyunları Semineri	12.02.2024	Katılım Belgesi
<b>Eyüpcan ÖZTÜRK</b>	Müdür Yrd.	Afet Eğitimi Semineri	27.12.2018	Katılım Belgesi
<b>Eyüpcan ÖZTÜRK</b>	Müdür Yrd.	Proje Danışmanlığı Semineri	18.05.2020	Katılım Belgesi
<b>Eyüpcan ÖZTÜRK</b>	Müdür Yrd.	Türk İşaret Dili Uzaktan Eğitim Semineri-1	16.11.2020	Katılım Belgesi
<b>Eyüpcan ÖZTÜRK</b>	Müdür Yrd.	Çocuk İzlem Merkezi Eğitim Semineri	6.12.2023	Katılım Belgesi
<b>Eyüpcan ÖZTÜRK</b>	Müdür Yrd.	2.02.09.02.006 - Sınıf Öğretmenlerinin Uzaktan Eğitim Süreçlerinde İlk Okuma Yazma ve Matematik Öğretimi Becerilerinin Geliştirilmesi Uzaktan Eğitim Semineri	10.10.2021	Katılım Belgesi
<b>Eyüpcan ÖZTÜRK</b>	Müdür Yrd.	2.01.03.01.006 - Mesleki Çalışma - Kapsayıcı Eğitim Semineri	18.11.2021	Katılım Belgesi
<b>Eyüpcan ÖZTÜRK</b>	Müdür Yrd.	4.02.02.01.025 - Özel Ulaştırma Hizmetleri Mesleki Eğitim ve Geliştirme (SRC) Teorik ve Uygulama Sınav Sorumlusu Semineri	29.03.2022	Katılım Belgesi
<b>Eyüpcan ÖZTÜRK</b>	Müdür Yrd.	2.01.01.09.036 - Çocuklarda Sorumluluk Bilinci Oluşturma Eğitimi Semineri	16.04.2022	Katılım Belgesi
<b>Eyüpcan ÖZTÜRK</b>	Müdür Yrd.	1.02.03.02.006 - Merhamet ve Yavaşlamak Semineri	25.06.2022	Katılım Belgesi
<b>Eyüpcan ÖZTÜRK</b>	Müdür Yrd.	3.03.01.02.001 - Hizmet İçi Eğitimde Yeni Yaklaşımlar, Uzman Öğretmenlik ve Başöğretmenlik Süreci Semineri	25.06.2022	Katılım Belgesi
<b>Eyüpcan ÖZTÜRK</b>	Müdür Yrd.	2.02.09.02.015 - İlkokulda Gelişim ve Öğrenmenin Değerlendirilmesi Semineri	10.09.2022	Katılım Belgesi
<b>Eyüpcan ÖZTÜRK</b>	Müdür Yrd.	2.02.09.02.016 - Sınıf Öğretmenlerinin Matematik Öğretim Becerilerinin Geliştirilmesi Semineri	14.11.2022	Katılım Belgesi
<b>Eyüpcan ÖZTÜRK</b>	Müdür Yrd.	2.01.01.02.074 - Sorumluluk, Liderlik ve Değerler Eğitimi Sem	19.11.2022	Katılım Belgesi
<b>Eyüpcan ÖZTÜRK</b>	Müdür Yrd.	2.01.03.01.095 - Türk Mitolojisinin Eğitimdeki Yeri ve Önemi Semineri	19.04.2023	Katılım Belgesi
<b>Eyüpcan ÖZTÜRK</b>	Müdür Yrd.	2.01.03.01.137 - Okul Kültürünün Geliştirilmesi Semineri	24.06.2023	Katılım Belgesi
<b>Eyüpcan ÖZTÜRK</b>	Müdür Yrd.	2.01.03.01.148 - Gençlerle İletişim Semineri	24.06.2023	Katılım Belgesi
<b>Eyüpcan ÖZTÜRK</b>	Müdür Yrd.	2.01.03.01.185 - Meb Birim Amirlerinin Öğretmen Bilgilendirme Semineri	16.11.2023	Katılım Belgesi

**Tablo 17. Öğretmenlerin Hizmet Süreleri 2024 Yılı İtibarıyla**

Hizmet Süreleri	Branşı						Kadın	Erkek	Toplam
	Sınıf Öğretmeni	Okul Öncesi Öğretmeni	Rehber Öğretmen	İngilizce Öğretmeni	Özel Eğitim Öğretmeni	Din Kültürü Öğretmeni			
1 – 3 Yıl	-	-	-	-	-	-	-	-	-
4 – 6 Yıl	-	-	-	-	-	-	-	-	-
7 – 10 Yıl	1		1	1		1	4	-	4
11 – 15 Yıl	2	2	2	-	1	-	7	-	7
16 – 20 Yıl	1	1	-	1	-	-	3	-	3
20 ve üzeri	23	1	-	-	1	-	17	8	25

**Tablo 18. Kurumda Gerçekleşen Öğretmen Sirkülasyonunun Oranı**

	Yıl İçerisinde Kurumdan Ayrılan Öğretmen Sayısı			Yıl İçerisinde Kurumda Göreve Başlayan Öğretmen Sayısı		
	2021	2022	2023	2021	2022	2023
Toplam	%1	%1	%1	%1	%1	%1

**Tablo 19. Öğretmenlerin Yıllara Göre Katıldığı Hizmet İçi Eğitim Programları Sayısı**

Adı	Soyadı	Branşı	2019	2020	2021	2022	2023	Toplam
AHMET GÖKSEL	ERDEM	Sınıf Öğretmeni	1	-	8	53	12	74
AHU NECMİYE	GÜNTEKİN	Sınıf Öğretmeni	4	-	11	55	17	87
ALPER	ÜLGEN	Sınıf Öğretmeni	4	-	3	22	6	35
AYŞE	BATTAL	Rehber Öğretmen	2	-	1	5	6	14
AYŞE GÜL	ŞAHİN	Sınıf Öğretmeni	2	1	2	18	6	29
AYŞEGÜL	ÖZMEN	Sınıf Öğretmeni	4	-	2	14	7	27
BERNA	KARADENİZ	Sınıf Öğretmeni	3	-	2	18	5	28
BEYZA	YİĞİT	Din Kültürü Öğretmeni	1	-	1	22	17	41
BURCU	BAL	Okul Öncesi Öğretmeni	4	-	-	6	8	18

<b>CENGİZ SERDAR</b>	<b>ERYILMAZ</b>	Sınıf Öğretmeni	3	-	3	19	10	35
<b>CEYDA</b>	<b>ÇETİN</b>	Sınıf Öğretmeni	3	-	3	33	8	47
<b>DERYA</b>	<b>CAN</b>	Okul Öncesi Öğretmeni	4	-	3	14	8	29
<b>DİLEK</b>	<b>BOZASLAN</b>	Sınıf Öğretmeni	3	1	2	16	7	29
<b>ESRA</b>	<b>GÜNDÜZ</b>	Sınıf Öğretmeni	2	-	2	18	7	29
<b>FEYZA</b>	<b>TAMER</b>	Sınıf Öğretmeni	3	-	7	27	10	47
<b>GÜLTEN</b>	<b>YAVUZ</b>	Okul Öncesi Öğretmeni	4	-	2	20	6	32
<b>HACER CANSU</b>	<b>ÇELİK</b>	Sınıf Öğretmeni	3	1	2	43	1	50
<b>HAMİDE</b>	<b>ÖZCAN</b>	Sınıf Öğretmeni	3	-	3	13	11	30
<b>HATİCE</b>	<b>TELLİ</b>	Rehber Öğretmen	2	-	1	23	13	39
<b>HAVVA</b>	<b>ULU</b>	Sınıf Öğretmeni	3	-	2	21	6	32
<b>İMAHAN</b>	<b>BENDER</b>	Sınıf Öğretmeni	3	-	3	18	10	34
<b>KADRİYE</b>	<b>KEPENEK</b>	İngilizce Öğretmeni	1	-	-	14	6	21
<b>KORHAN</b>	<b>AKTAN</b>	Sınıf Öğretmeni	3	-	2	22	7	34
<b>MEHMET</b>	<b>ÇALIŞKAN</b>	Özel Eğitim Öğretmeni	3	-	3	30	11	47
<b>MELEK</b>	<b>AŞKIN HURMA</b>	Sınıf Öğretmeni	3	-	3	13	5	24
<b>MELİKE</b>	<b>EKER</b>	Sınıf Öğretmeni	3	3	2	4	5	17
<b>MİNE</b>	<b>ÜYE</b>	İngilizce Öğretmeni	-	-	-	13	7	20
<b>MUSTAFA</b>	<b>KUBİLAY</b>	Sınıf Öğretmeni	5	-	4	42	14	65
<b>NURDAN</b>	<b>ÜNLÜBAY</b>	Sınıf Öğretmeni	3	-	3	16	7	29
<b>ÖZNUR</b>	<b>BIÇAKCILAR</b>	Okul Öncesi Öğretmeni	3	1	8	17	14	43
<b>SABİHA</b>	<b>SAYAR</b>	Sınıf Öğretmeni	3	-	3	25	12	43
<b>SELVER</b>	<b>ÖZDİL</b>	Sınıf Öğretmeni	4	7	5	24	5	45
<b>SEMA</b>	<b>DURMUŞ</b>	Sınıf Öğretmeni	2	-	2	22	8	34
<b>SEZGİN</b>	<b>AKIN</b>	Sınıf Öğretmeni	4	-	3	15	4	26
<b>SEZİN</b>	<b>KABAHASANOĞLU</b>	Sınıf Öğretmeni	4	-	3	20	6	33
<b>SİNEM</b>	<b>ALIŞIK</b>	Özel Eğitim Öğretmeni	2	-	1	7	4	14
<b>ÜNAL</b>	<b>AYDIN</b>	Sınıf Öğretmeni	4	-	1	10	5	20
<b>YASEMİN</b>	<b>BOZ</b>	Rehber Öğretmen	-	1	2	17	9	29
<b>ZEKİ</b>	<b>SOMUNCU</b>	Sınıf Öğretmeni	2	-	4	39	21	66



**Tablo 20. Kurumdaki Mevcut Hizmetli/Memur Sayısı**

Adı Soyadı	Görevi	Erkek	Kadın	Eğitim Durumu	Okuldaki Hizmet Yılı
Melih Yaman	Hizmetli (Okul Aile Birliği)	✓		İlkokul	10
İhsan Acar	Güvenlik (Okul Aile Birliği)	✓		İlkokul	3
Semra Dereli	Hizmetli (İşkur typ)		✓	İlkokul	1
Fatma Öz	Hizmetli (İşkur typ)		✓	İlkokul	1
Emine Yaman	Hizmetli (Piktes )		✓	İlkokul	15

**Tablo 21. Okul Rehberlik Hizmetleri**

Mevcut Kapasite				Mevcut Kapasite Kullanımı ve Performans					
Psikolojik Danışman Norm Sayısı	Görev Yapan Psikolojik Danışman Sayısı	İhtiyaç Duyulan Psikolojik Danışman Sayısı	Görüşme Odası Sayısı	Danışmanlık Hizmeti Alan			Rehberlik Hizmetleri İle İlgili Düzenlenen Eğitim/Paylaşım Toplantısı vb. Faaliyet Sayısı		
				Öğrenci Sayısı	Öğretmen Sayısı	Veli Sayısı	Öğretmenlere Yönelik	Öğrencilere Yönelik	Velilere Yönelik
3	3	1	1	1078	40	1078	4	15	8

### 2.7.3 Teknolojik Düzey

Okulumuzda bilgiyi üretmek için eğitim teknolojilerinden yoğun olarak yararlanılmaktadır. Okulumuz eğitimde kalıcı öğrenmenin amacı ile “Bilimin ışığında, değişmeye ve gelişmeye açık olmak” ilkesinden, “Eğitim-öğretimde teknolojik alt yapının iyileştirilmesi ve yaygınlaştırılması” stratejisinden hareketle, teknolojiyi en üst düzeyde kullanmaktadır. Bu amaçla gerekli bütçe oluşturulmaktadır.

Teknolojinin önemi ve çağdaş eğitim anlayışımızdan hareketle öğretmenlerimiz, ders ortamında bilgisayar, projeksiyon makinesi, fotoğraf makinesi, fotokopi makinesi, vb. araç-gereçleri ihtiyaç duyduklarında kullanmaktadırlar. Okulumuz TT Net internet ile internete

bağlanmaktadır. İnternet okulumuzdaki tüm bilgisayarlara ulaşmaktadır. İdarecilerimizin odalarında, Öğretmenler odasında, Rehber Öğretmen odasında, bilgisayar kullanılmaktadır. 14 adet Etkileşimli tahta mevcuttur. Okulumuzda öğrenciye soru çözme, konu öğrenme, deney yapma ve uygulanan ölçme değerlendirme sınavlarındaki eksikliklerini görme ve telafi etme imkânı sağlanmaktadır. Ayrıca okulumuzda bir bilişim teknolojileri sınıfı bulunmaktadır.

Üst yönetimden gelen ve okul içerisinde gerekli olan bilgiler paydaşlara yazılı imza sirküleriyle ve sözlü olarak duyurulmaktadır.

Ayrıca kurumumuzda tüm paydaşlara ait gizlilik içeren yazı ve işlemler Okul Müdürü tarafından özel olarak arşivlenmektedir. Öğrenciyi ilgilendiren not ve davranış notu çizelgeleri, yazılı kâğıtları arşive alınarak belli periyotlarla saklanmaktadır. Bu bilgiler; öğretmenlerin yaptığı planlar aracılığı ile şube, zümre ve çeşitli toplantılarla öğretmen, veli ve öğrencilerle paylaşılmaktadır.

Evraklar, desimal dosya sistemine uygun olarak numaralandırılmakta, gelen ve giden evrak defterine ve kurum net programına kaydedilmektedir. Liderlerimiz, okulumuz çalışanlarının bilgi birikimlerini artırmak için basını ve eğitim-öğretimle ilgili seminerleri sürekli izlemektedir.

Okul yöneticilerimiz okulun var olan teknolojik donanımının amaçlara yönelik kullanımını, var olan teknolojik donanımlarını başlangıçta ortaya konulan çalışma planlarına göre sınıflandırır ve zaman çizelgesi oluşturarak sağlarlar.

Okul yöneticilerimiz aktifleri, politika ve stratejiyi destekleyecek şekilde, konferans, panel ve öğrencileri yönlendirme etkinlikleri alanında kurslar düzenleyerek, yardım fonları oluşturarak, bilgisayar gibi teknolojileri yakından takip ederek, gerekli malzemeleri oluşturarak kullanırlar.

Okulumuz binasının dış etkenlerden korunması amacıyla bakım, onarım ihtiyaçları gerektiğinde yapılmaktadır. Okulumuzda araç ve gereçlerin oluşturduğu tehlikeyi önlemek amacıyla bu araç-gereçler uygun şekilde yerleştirilmektedir. Bina ve derslikte bulunan araçların periyodik bakımları yapılmaktadır.

Bunun dışında binanın elektrik sistemi, kalorifer kazanı, baca ve çatıların bakımı periyodik olarak yapılmaktadır. Okulumuzda bulunan yangın köşesindeki yangın tüplerinin ve malzemelerinin bakım ve onarımları talimatlarına uygun olarak yapılmaktadır.

Okulumuzda bulunan yangın köşelerindeki, yangın tüplerinin ve malzemelerin bakım ve onarımları talimatlarına uygun olarak yapılmaktadır.

**Tablo 22. Teknolojik Araç Gereç Durumu**

Araç – Gereçler	2021	2022	2023	İhtiyaç
<b>Akıllı Tahta</b>	15	15	15	-
<b>Masaüstü Bilgisayar</b>	3	4	5	-
<b>Taşınabilir Bilgisayar</b>	1	1	2	-
<b>Projeksiyon</b>	1	2	2	-
<b>LCD Panel</b>	-	-	-	-
<b>Yazıcı Sayısı</b>	2	4	5	-
<b>Fotokopi Makinası</b>	1	1	1	1

**Tablo 23. Fiziki Mekân Durumu**

Fiziki Mekan	Var	Yok	Adedi	İhtiyaç
<b>Öğretmen Çalışma Odası</b>	✓		1	1
<b>Ekipman Odası</b>		✓	-	1
<b>Kütüphane</b>	✓		1	
<b>Rehberlik Servisi</b>	✓		1	1
<b>Resim Odası</b>		✓	-	1
<b>Müzik Odası</b>		✓	-	1
<b>Çok Amaçlı Salon</b>		✓	-	1
<b>Spor Salonu</b>		✓	-	1

#### 2.7.4. Mali Kaynaklar

Okulumuzda finansal ve fiziksel kaynakların yönetimi süreci kapsamında finansal kaynaklar yönetilmektedir. Okulumuzda finans kaynakları yıllık bütçe planına göre oluşturulmaktadır. Giderlerle ilgili düzenlemeler Okul Aile Birliği ve komisyonlar tarafından yapılmaktadır. Okulumuz kar amacı gütmeyen bir kuruluştur. Yıllık bütçe gelirleri Okul Aile Birliğine yapılan veli bağışlarından oluşmaktadır. Okulumuz bütçesi oluşturulurken çalışanlar bilgilendirilmektedir. Toplantılarda bireysel ve grup olarak belirlenen ihtiyaçlar okulumuz finansal kaynaklarından sağlanmaktadır.

Yatırımlar, okulumuzun politika ve stratejilerini destekleyecek doğrultuda öncelikli ihtiyaçlarına göre planlanmakta, satın alma komisyonu tarafından teklifler alınmakta ve değerlendirme yapılarak uygun teklif seçilmektedir. Alınan hizmet ve araç-gereçler, muayene ve teslim alma komisyonu tarafından teslim alınarak ilgili demirbaş defterine kaydedilmektedir.

Okulumuzda araç-gereçler ekonomik olarak tasarruf tedbirlerine uygun biçimde değerlendirilmektedir. Finansal kaynakların tasarrufuna yönelik tedbirler de alınmaktadır.

**Tablo 24. Kaynak Tablosu**

Kaynaklar	2024	2025	2026	2027	2028
<b>Okul Aile Birliği</b>	230.000	300.00	400.000	550.000	750.000
<b>Kira Gelirleri</b>	65.000	90.000	100.000	120.000	150.000
<b>Toplam</b>	295.000	390.000	500.000	680.000	900.000

**Tablo 25. Harcama Kalemleri**

Harcama Kalemi	Çeşitleri
<b>Personel</b>	Sözleşmeli olarak çalışan personelin (temizlik, güvenlik) ücret, vergi, sigorta vb. giderleri
<b>Onarım</b>	Okul/kurum binası ve tesisatlarıyla ilgili her türlü küçük ve büyük onarım; makine, bilgisayar, yazıcı vb. bakım giderleri
<b>Sosyal – sportif faaliyetler</b>	Spor malzemeleri ve etkinlikler ile ilgili giderler
<b>Temizlik</b>	Temizlik malzemeleri alımı
<b>İletişim</b>	Telefon, internet, posta, mesaj giderleri
<b>Kırtasiye</b>	Her türlü kırtasiye ve sarf malzemesi giderleri

**Tablo 26. Gelir – Gider Tablosu**

Yıllar	2021		2022		2023	
	Gelir	Gider	Gelir	Gider	Gelir	Gider
Harcama Kalemleri	79.847	56.508	155.000	97.700	271.903	195.764
Personel gider ve ödemeleri + SSK Primi + Stopaj Vergisi		775		1.000		1.400
Person İş Elbisesi Alımı		2.607		12.450		29.398
Kırtasiye ve Büro Malzemeleri Alımı + Fotokopi Çekim Bedeli		700		750		864
Temizlik Malzemeleri		9.300		11.400		16.005
Genel Onarımlar: Bakım Onarımı Mal ve Malzemeleri Alımı + Kalorifer Tesisatı Onarımı + Boya, Badana + İşçilik Giderleri		1.250		1.700		10.787
Tanıtım ve Teslim Giderleri + Etkinlik Organizasyon Mal ve Malzeme Alımı		71.140		125.000		254.218
<b>Toplam</b>						

**2.7.5. İstatistiki Veriler****Tablo 27. Öğrenci Durumu**

Öğrenci Mevcudu:							
Sınıf	Kaynaştırma Bütünleştirme		Gündüzlü		Yabancı Uyruklu		Genel Toplam
	E	K	E	K	E	K	
Özel Eğitim	-	-	3	1	-	-	4
Okul Öncesi	4	-	50	39	2	2	89
1.Sınıf	5	3	150	135	8	7	285
2.Sınıf	6	-	115	115	11	11	230
3.Sınıf	9	2	140	121	13	7	261
4.Sınıf	7	3	97	110	8	4	207
<b>Toplam</b>	<b>31</b>	<b>8</b>	<b>555</b>	<b>521</b>	<b>42</b>	<b>31</b>	<b>1076</b>

**Tablo 28. Öğrenci Devam Durumu**

Öğretim Yılı	Sınıflar	Toplam Öğrenci Sayısı (A)	Devamsızlık Yapan Öğrenci Sayısı							
			11 – 19 Gün				20 ve üstü			
			K	E	Toplam (B)	Oran (%) B/A*100	K	E	Toplam (C)	Oran (%) (C/A)*100
2021 - 2022	1	269	-	-	-	-	5	3	8	%2,97
	2	212	-	-	-	-	8	6	14	%6,6
	3	238	-	-	-	-	0	4	4	%1,68
	4	228	-	-	-	-	2	3	5	%2,19
	<b>Toplam</b>	<b>947</b>	<b>-</b>	<b>-</b>	<b>-</b>	<b>-</b>	<b>15</b>	<b>16</b>	<b>31</b>	<b>%3,27</b>
2022 - 2023	1	254	2	2	4	%1,57	11	6	17	%6,69
	2	271	2	0	2	%0,73	4	7	11	%4,05
	3	205	2	0	2	%0,97	0	4	4	%1,95
	4	239	1	0	1	%0,41	0	4	4	%1,67
	<b>Toplam</b>	<b>969</b>	<b>7</b>	<b>2</b>	<b>9</b>	<b>%0,92</b>	<b>15</b>	<b>21</b>	<b>36</b>	<b>%3,71</b>
2023 – 2024 (Aralık Ayı 2023 itibarı)	1	284	0	1	1	%0,35	8	1	9	%3,16
	2	232	0	0	0	0	4	0	4	%1,72
	3	262	2	1	3	%1,14	0	3	3	%1,14
	4	208	0	1	1	%0,48	0	3	3	%1,44
	<b>Toplam</b>	<b>986</b>	<b>2</b>	<b>3</b>	<b>5</b>	<b>%0,50</b>	<b>12</b>	<b>7</b>	<b>19</b>	<b>%1,92</b>

**Tablo 29. Sınıf Tekrarı Durumu**

Eğitim Öğretim Yılı	Veli İsteği İle Sınıf Tekrarı	Sürekli Devamsızlık Sebebiyle Sınıf Tekrarı
2020 – 2021	5	49
2021 – 2022	5	33
2022 – 2023	5	45

**Tablo 30. Geçmiş Yıllara Ait Öğrenci Sayısına İlişkin Bilgiler**

	2020 - 2021	2021 - 2022	2022 - 2023
<b>Toplam Öğrenci Sayısı</b>	990	1053	1088
<b>Öğretmen Başına Düşen Öğrenci Sayısı</b>	31	33	34

**Tablo 31. Genel İstatistik Veriler**

Yapılan Faaliyetler	2021	2022	2023
<b>Açılan Kurslar</b>	5	27	9
<b>Kurslara Katılan Öğrenci Sayısı</b>	60	210	215
<b>Kurslara Katılan Veli Sayısı</b>	-	180	-
<b>Sosyal Etkinliklerde Görev Alan Öğretmenlerin Katılım Oranı</b>	-	%90	%95
<b>Sosyal Etkinliklere Katılım Sağlayan Öğrenci Oranı</b>	-	%90	%95
<b>Sosyal Etkinliklere Katılım Sağlayan Veli Oranı</b>	-	%85	%90
<b>Rehberlik Hizmetlerinden Yararlanan Öğrenci Oranı</b>	%70	%80	%85

## **2.8. Dış Çevre Analizi (Politik, Ekonomik, Sosyal, Teknolojik, Yasal ve Çevresel Çevre Analizi – PESTLE)**

Çevre analizinde; okulumuzu etkileyebilecek dışsal değişimler ve eğilimler değerlendirilmiştir. PEST Analizi faktörlerin incelenerek önemli ve hemen harekete geçilmesi gerekenleri tespit etmek ve bu faktörlerin, olumlu veya olumsuz kimleri etkilediğini ortaya çıkarmak için yapılan analizdir. Okulumuzda PEST Analizi, politik(siyasi), ekonomik, sosyal ve teknolojik faktörlerin incelenerek önemli ve hemen harekete geçirilmesi gerekenleri tespit etmek ve bu faktörlerin olumlu (fırsat) veya olumsuz (tehdit) etkilerini ortaya çıkarmak için yapılan bir analizdir. Sosyal faktörler çevrenin sosyokültürel değerleri ve tutumları ile ilgilidir.

Bu değer ve tutumlar okulumuzun çalışanları ve hizmet sunduğu kesimler açısından önemlidir. Çünkü bu konular örgütün stratejik hedeflerini, amaçlarını etkileyebilir, kurum açısından bir fırsat ya da tehdit oluşturabilir. Sosyal açıdan çevre analizi yapılırken kurumun bulunduğu çevredeki yaşantı biçimi, halkın kültürel düzeyi, toplumsal gelenekler vb. konular dikkate alınmalı, bu konuların kurum açısından bir fırsat mı yoksa tehdit unsuru mu olduğu tespit edilmelidir. Teknolojik alandaki hızlı gelişmeler, telefon, radyo, televizyon ve internet gibi

günümüz haberleşme araçları çevrede olup bitenlerden zamanında haberdar olma olanakları yanında, yazılı haberleşmenin ifade güçlüklerini ortadan kaldırmış, hatta birtakım olayları görerek anında izleyebilme olasılığını gerçekleştirmiş bulunmaktadır.

Bu durum bilimsel, teknik ve düşünsel alanlarda meydana gelen gelişmelerin iyi veya kötü sonuçlarıyla bütün dünyaya yayılmasını sağlamaktadır.

Böylece, dünyada kişiler arası ilişkilerde olduğu kadar, grup ve uluslararası ilişkilerde de sosyokültürel yönden hızlı değişimler meydana gelmektedir. Bilimsel, teknik ve düşünsel değişimler, eğitim ve öğretim alanındaki sistem ve yöntemleri de temelinden değişime zorlamaktadır.

**Tablo 32. Pestle Analiz Tablosu**

<b>Politik ve Yasal Etkenler</b>	<b>Ekonomik Etkenler</b>
<ul style="list-style-type: none"><li>• Milli Eğitim Bakanlığı ve İl ve İlçe Milli Eğitim Müdürlüğü 2024-2028 Stratejik Planlarının incelenmesi</li><li>• Yasal yükümlülüklerin belirlenmesi</li><li>• Personelin yasal hak ve sorumlulukları</li><li>• Oluşturulması gereken kurul ve komisyonlar.</li><li>• Okul çevresindeki politik durum</li><li>• Öğrencilerin değişik ihtiyaçlarına, doğal yeteneklerine ve ilgi alanlarına odaklanması</li><li>• Okulumuzun bulunduğu çevrenin, eğitime-öğretime erişilebilirlik hakkında zorunlu eğitimi aşan beklentileri</li></ul>	<ul style="list-style-type: none"><li>• Okulun bulunduğu çevrenin genel gelir durumu</li><li>• Okulun gelirini arttırıcı unsurlar</li><li>• Okulun giderlerini arttıran unsurlar</li><li>• Tasarruf sağlama imkânları</li><li>• İşsizlik durumu</li><li>• Mal-ürün ve hizmet satın alma imkânları</li><li>• Kullanılabilir gelir</li><li>• Velilerin sosyoekonomik düzeyi</li><li>• Bilginin, refaha ve mutluluğa ulaşmada itici güç olarak belirmesi</li><li>• Toplum kavramında, internet kullanımını sonucunda meydana gelen değişiklikler</li><li>• Çalışanlarda değişik becerilerin ve daha fazla esnekliğin aranmasına yol açan küreselleşme ve rekabetin gittikçe arttığı ekonomi</li><li>• İstihdamda geleneksel alanlardan bilgi ve hizmet sektörüne kayış</li></ul>
<b>Sosyal-Kültürel Etkenler</b>	<b>Teknolojik Etkenler</b>
<ul style="list-style-type: none"><li>• Kariyer beklentileri</li><li>• Ailelerin ve öğrencilerin bilinçlenmeleri</li></ul>	<ul style="list-style-type: none"><li>• Milli Eğitim Bakanlığı teknoloji kullanım durumu,</li><li>• e- devlet uygulamaları</li></ul>



<ul style="list-style-type: none"> <li>• Aile yapısındaki değişimler(geniş aileden çekirdek aileye geçiş, erken yaşta evlenme vs.)</li> <li>• Nüfus artışı</li> <li>• Göç</li> <li>• Nüfusun yaş gruplarına göre dağılımı</li> <li>• Doğum ve ölüm oranları</li> <li>• Hayat beklentilerindeki değişimler (Hızlı para kazanma hırsı, lüks yaşama düşkünlük, kırsal alanda kentsel yaşam)</li> <li>• Göçler dolayısıyla artan mahallemizdeki okul çağı öğrenci sayısı</li> <li>• Birçok geleneksel sosyal yapının etkisinin azalması</li> </ul>	<ul style="list-style-type: none"> <li>• e-öğrenme, e-akademi, e-okul, eba,uzem internet olanakları</li> <li>• Okulun sahip olmadığı teknolojik araçlar bunların kazanılma ihtimali</li> <li>• Çalışan ve öğrencilerin teknoloji kullanım kapasiteleri,</li> <li>• Öğrenci ve çalışanların sahip olduğu teknolojik araçlar</li> <li>• Teknoloji alanındaki gelişmeler</li> <li>• Okulun yeni araçlara sahip olma imkânları</li> <li>• Teknolojinin eğitimde kullanım,</li> <li>• Teknolojinin ilerlemesinin, yayılmasının ve benimsenmesinin artması</li> <li>• Bilginin hızlı üretimi, erişilebilirlik ve kullanılabilirliğinin gelişmesi</li> <li>• Teknolojinin sağladığı yeni öğrenme ve etkileşim- paylaşım olanakları</li> </ul>
<b>Çevresel Etkiler</b>	
<ul style="list-style-type: none"> <li>• Çevrenin korunması ve çevre kirliliğinin önlenmesi</li> <li>• Çevre korunmasına ve kirliliğine ilişkin karar ve önlemlerin alınması</li> <li>• Çevre sorunlarının önlenmesi ve sınırlandırılması</li> <li>• En elverişli teknoloji ve yöntemlerin seçilip ve uygulanması</li> <li>• Çevrenin korunması ve kirlenmenin önlenmesi konusunda alınacak tedbirlerin bir bütünlük içinde tespiti ve uygulanması</li> </ul>	

## 2.9. Güçlü ve Zayıf Yönler ile Fırsatlar ve Tehditler (GFZT) Analizi

Okulumuzun temel istatistiklerinde verilen okul künyesi, çalışan bilgileri, bina bilgileri, teknolojik kaynak bilgileri ve gelir gider bilgileri ile paydaş anketleri sonucunda ortaya çıkan sorun ve gelişime açık alanlar iç ve dış faktör olarak değerlendirilerek GZFT tablosunda belirtilmiştir. Dolayısıyla olguyu belirten istatistikler ile algıyı ölçen anketlerden çıkan sonuçlar tek bir analizde birleştirilmiştir.

Kurumun güçlü ve zayıf yönleri donanım, malzeme, çalışan, iş yapma becerisi, kurumsal iletişim gibi çok çeşitli alanlarda kendisinden kaynaklı olan güçlülükleri ve zayıflıkları ifade etmektedir ve ayırında temel olarak okul müdürü/müdürlüğü kapsamında bakılarak iç faktör ve dış faktör ayrımı yapılmıştır.

**Tablo 33. İçsel Faktörler**

GÜÇLÜ YÖNLER	
<b>Öğrenciler</b>	<ul style="list-style-type: none"><li>- Okula duyuşsal olarak olumlu bakış açılarının olması</li><li>- Köklü bir geçmişe dayanan kültür ve bilgi birikimi</li><li>- Öğrenmeye karşı istekli olmaları</li></ul>
<b>Çalışanlar</b>	<ul style="list-style-type: none"><li>- Kurum kültürüne değer vermeleri</li><li>- Bilgi ve iletişim teknolojilerinin eğitim ve öğretim süreçlerinde etkin kullanımı</li><li>- Öğretim programlarının geliştirilmesinde katılımcı bir yaklaşımın benimsenmesi</li><li>- Yeniliğe, gelişime ve takım çalışmasına yatkın insan kaynağı</li><li>- Çalışanlar arası bilgi paylaşımı ve iş birliği</li><li>- Çalışanlara yönelik mesleki gelişim imkânları</li><li>- Dış çevrede meydana gelen değişimlere ayak uydurabilme kapasitesi</li><li>- Yeni fikirlerin ve farklı görüşlerin desteklenmesi</li></ul>
<b>Veliler</b>	<ul style="list-style-type: none"><li>- Okul ile güçlü iletişime geçebilmeleri</li><li>- Çeşitli iletişim imkânlarının olması</li><li>- Resmi okullardaki eğitim hizmetlerinin ücretsiz olması</li><li>- Öğretim materyallerinin ücretsiz dağıtımı ve elektronik ortamdan erişime açık olması</li><li>- Okul sağlığı ve güvenliği ile iş sağlığına ilişkin çalışmaların yapılması</li></ul>
<b>Bina ve Yerleşke</b>	<ul style="list-style-type: none"><li>- Konumunun kolay ulaşılabilir olması,</li></ul>
<b>Donanım</b>	<ul style="list-style-type: none"><li>- Eğitsel donanımın çeşitliliği</li><li>- Güçlü bilişim altyapısı ve elektronik bilgi sistemlerinin etkin kullanımı</li><li>- Bilgi ve iletişim teknolojilerinin eğitim ve öğretim süreçlerinde etkin kullanımı,</li></ul>
<b>Bütçe</b>	<ul style="list-style-type: none"><li>- Okullarda okul aile birliklerinin mevcut olması</li><li>- Okul Aile Birliğinin mali katkısı</li></ul>
<b>Yönetim Süreçleri</b>	<ul style="list-style-type: none"><li>- İdari mekanizmanın hedeflere ulaşma kararlılığı</li><li>- Yöneticilerin bilgi paylaşımına ve iş birliğine açıklığı</li><li>- Yöneticilerin katılımcılığı desteklemeleri</li></ul>
<b>İletişim Süreçleri</b>	<ul style="list-style-type: none"><li>- Tüm paydaşların açık ve sürekli iletişimi tercih etmeleri</li><li>- Çeşitli iletişim imkânlarının olması</li></ul>
<b>Konum</b>	<ul style="list-style-type: none"><li>- Şehir merkezinde olması</li></ul>

**ZAYIF YÖNLER**

<b>Öğrenciler</b>	<ul style="list-style-type: none"><li>- Okul içi yarışmalara sosyal etkinliklere çok talebin olmaması,</li><li>- Nakil gelen öğrencilerin uyum sorunu,</li><li>- Değişen hayat şartlarında zaman zaman okula uyumun gecikmesi,</li><li>- Okul kurallarına uyma ve disiplin konularında direnç göstermeleri,</li><li>- Zamanı planlama – planlı çalışma konusunda yetersiz olmaları,</li><li>- Benmerkezci anlayışın ağır basması; grup ve iş birliğine dönük becerilerindeki yetersizlikler.</li></ul>
<b>Çalışanlar</b>	<ul style="list-style-type: none"><li>- Mesleki kariyer eksikliklerinin giderme zamanlarının yetersizliği,</li><li>- Çalışanların motivasyon ve örgütsel bağlılık düzeylerinin düşük olması ve ödül - ceza sisteminin yetersizliği,</li><li>- İnsan kaynaklarının ve yeterliliğinin istenilen düzeyde olmaması,</li><li>- Öğretmenler için motive edici bir kariyer sisteminin olmaması,</li><li>- Öğrencilerin ihtiyaç duyduğu farklı öğrenme ortamlarını oluşturmada etkin olamama,</li><li>- Ölçme ve değerlendirme sisteminin yetersiz olması.</li></ul>
<b>Veliler</b>	<ul style="list-style-type: none"><li>- Öğrenciye gösterilen ilginin düzeyinin kararsızlığı,</li><li>- Hayat boyu öğrenme kapsamındaki faaliyetlere ilişkin farkındalık düzeyinin düşük olması,</li><li>- Ailenin aktif olarak eğitime dahil olup yapıcı destek vermemeleri,</li><li>- Çocuklarının birey olarak güçlü ve zayıf yönleri ile kabul edememeleri,</li><li>- Rekabetçi ve sağduyudan yoksun bireyler yetiştirmeleri,</li><li>- Öğretmenleri “iyi-ahlaklı insan” yetiştirmekten ziyade test başarısına odaklı akademik eğitim konusunda zorlamaları,</li><li>- Öğrencilerin eğitim ve öğrenme sorumluluğunu sadece okula ve öğretmene yüklemeleri</li></ul>
<b>Bina ve Yerleşke</b>	<ul style="list-style-type: none"><li>- Geniş bir kontrol alanına sahip olması</li><li>- Ana ve ek binanın olmasından dolayı kontrol edilmesinin zor olması</li></ul>
<b>Donanım</b>	<ul style="list-style-type: none"><li>- Spor salonu ihtiyacı.</li></ul>
<b>Bütçe</b>	<ul style="list-style-type: none"><li>- Artarak büyüyen giderlerin gelirlerle karşılanamaması</li></ul>
<b>Yönetim Süreçleri</b>	<ul style="list-style-type: none"><li>- Öğrenci fazlalığı ve bina büyüklüğü sorunlara acil cevap verememe</li><li>- Özel eğitime ihtiyacı olan bireylerin tespitine yönelik etkili bir tarama ve tanılama sisteminin yeterliliği</li></ul>
<b>İletişim Süreçleri</b>	<ul style="list-style-type: none"><li>- Öğrenci ,öğretmen ve veli fazlalığı iletişimde aksaklıklar,</li><li>- Yönetim süreçlerinde iletişimin dikey yönlü olması</li></ul>

**Tablo 34. Dışsal Faktörler**

<b>FIRSATLAR</b>	
Politik	- Çevremizde kurumsal ve bireysel bazda sürekli gelişmeyi hedefleyen bilinç düzeyinin artıyor olması. Bakanlığımızda; katılımcı, planlı, gelişimci, şeffaf ve performansa dayalı stratejik yönetim” anlayışına geçme çabaları
Ekonomik	- Velilerin ekonomik anlamda çalışmaları (sergi, kermes vb.) - Eğitim ve öğretime yönelik teşviklerin varlığı, - Eğitimin kalitesinin artırılması için AB programlarının varlığı
Sosyolojik	- Toplum nezdinde eğitimin gereğine; bilinç ve duyarlılığının artması - Çevremizin aynı sosyo-kültürel yapıya sahip olması.
Teknolojik	- Eğitimde kullanılan araç-gereçlerde, teknolojik ekipmanlarda ve iletişimde yeni teknolojilerin kullanılması - Alanların altyapısının yeterli olması bilgisayar laboratuvarlarının yeterli donanıma sahip olması
Mevzuat-Yasal	- Eğitimde fırsat eşitliğine yönelik alınan tedbirlerin her geçen gün daha artırılması hususundaki çabalar, - Psikolojik, sosyal ve hatta fiziksel şiddetin eğitim ve disiplin aracı olarak kullanılmasına son verilmesi.
Ekolojik	- Dünyada tüm toplumlarda artan çevre bilinci, - Çevre hakkında uluslararası duyarlılığı artırmaya yönelik STK’ların kurulması ve çalışması
<b>TEHDİTLER</b>	
Politik	- Eğitim politikalarında çok sık değişiklik yapılması ve eğitim sistemindeki düzenlemelere ilişkin pilot uygulamaların yetersizliği
Ekonomik	- Velilerin Sosyo-ekonomik düzeylerindeki farklılıklar. - Eğitim ve öğretimde kullanılan cihaz ve makinelerin yüksek teknolojilere sahip olması nedeniyle bakım, onarımlarının pahalı olması dolayısıyla okulların maddi yönden zorlanması
Sosyolojik	- Toplumda kitap okuma, spor yapma, sanatsal ve kültürel faaliyetlerde bulunma alışkanlığının yetersiz olması, - Nüfus hareketleri ve kentleşmede yaşanan hızlı değişim, - Medyada eğitim ve öğretime ilişkin çoğunlukla olumsuz haberlerin ön plana çıkarılması, - Değişen toplum ve aile yapılarının etkileri, - Öğrenci nüfusunun her yıl artması, sınıf mevcutlarının artışına da etki etmesi, - Öğrenci nakillerin fazla olması.
Teknolojik	- Teknolojik araçların eğitim açısından öğrencileri uzaklaştırması, - İnternet ortamında oluşan bilgi kirliliği, doğru ve güvenilir bilgiyi ayırt etme güçlüğü, - Bireylerde oluşan teknoloji bağımlılığı
Mevzuat-Yasal	- Mevzuatın açık, anlaşılır ve ihtiyaca uygun hazırlanmaması nedeniyle güncelleme ihtiyacının sıklıkla ortaya çıkması.
Ekolojik	- Yeni nesil çocuklarda çevre bilincine karşı duyarsızlık.

**Tablo 35. GZFT STRATEJİLERİ**

	<b>Fırsatlar</b>	<b>Tehditler</b>
<b>Güçlü Yönler</b>	<ol style="list-style-type: none"><li>1. Eğitim-öğretim, personel vb. iş ve işlemlerin kısa sürede çözümlenmesi.</li><li>2. Objektif yönetim anlayışının güven oluşturması.</li><li>3. Sosyal, kültürel, sportif ve akademik yönden başarı gösteren öğrencilere okul aile birliği ve hayırseverlerin yardımı.</li><li>4. Var olan teknolojik araç gereçlerin etkin kullanımıyla proje üretiminin artırılması.</li><li>5. Kurum içerisinde etkili iletişim sayesinde öğrenci takibinin sağlanması ve devamının sağlanması.</li></ol>	<ol style="list-style-type: none"><li>1. Kitap okuma, sportif, sosyal ve kültürel faaliyetlere katılımını teşvik edici ödüller vermek.</li><li>2. Çocukların teknoloji bağımlılığını engellemek adına okulda ders saatleri dışında sportif, sanatsal ve kültürel etkinlikler düzenleyebilmek.</li><li>3. Doğru internet kullanımı hakkında öğrencilerin bilinçlendirilmesi.</li><li>4. Aile bireylerinin çocuk için doğru rol model olması.</li></ol>
<b>Zayıf Yönler</b>	<ol style="list-style-type: none"><li>1. Okula yeni başlayan ve nakil gelen öğrenciler için oryantasyon yapılması.</li><li>2. Okul kurallarına uyma, akran zorbalığı, zamanı planlama ve verimli ders çalışma konularında rehberlik servisinin eğitimler vermesi.</li><li>3. Kurum içerisindeki personel, öğretmen ve öğrencilere uygun ödül sistemi geliştirilerek kuruma bağlılığının ve motivasyonunun artırılması.</li><li>4. Velilere yönelik seminerler düzenleyerek eğitim sürecinin içerisine dahil edilmesi.</li><li>5. Okulun giderlerinin yardımseverler aracılığıyla karşılanması.</li></ol>	<ol style="list-style-type: none"><li>1. Eğitim ve öğretimde işbirliği yapılarak fırsat eşitliğinin sağlanması</li><li>2. Eğitim politikaları değiştirilirken sahanın içinde çalışanların görüşlerinin alınması ve pilot uygulamaların gerçekleştirilmesi</li><li>3. Medyada eğitim ve öğretime ilişkin daha çok olumlu haberlere yer verilmesi.</li></ol>

## **Gelişim ve Sorun Alanları**

Gelişim ve sorun alanları analizi ile GZFT analizi sonucunda ortaya çıkan sonuçların planın geleceğe yönelim bölümü ile ilişkilendirilmesi ve buradan hareketle hedef, gösterge ve eylemlerin belirlenmesi sağlanmaktadır.

Gelişim ve sorun alanları ayrımında eğitim ve öğretim faaliyetlerine ilişkin üç temel tema olan Eğitime Erişim, Eğitimde Kalite ve kurumsal Kapasite kullanılmıştır. Eğitime erişim, öğrencinin eğitim faaliyetine erişmesi ve tamamlamasına ilişkin süreçleri; Eğitimde kalite, öğrencinin akademik başarısı, sosyal ve bilişsel gelişimi ve istihdamı da dâhil olmak üzere eğitim ve öğretim sürecinin hayata hazırlama evresini; Kurumsal kapasite ise kurumsal yapı, kurum kültürü, donanım, bina gibi eğitim ve öğretim sürecine destek mahiyetinde olan kapasiteyi belirtmektedir.

### **A-Eğitim ve Öğretime Erişim Gelişim/Sorun Alanları**

- ❖ Okul öncesi eğitimde okullaşma
- ❖ Zorunlu eğitimden erken ayrılma
- ❖ Taşınabilir eğitim
- ❖ Temel eğitimden ortaöğretime geçiş
- ❖ Kız çocukları başta olmak üzere özel politika gerektiren grupların eğitime erişimi
- ❖ Özel eğitime ihtiyaç duyan bireylerin uygun eğitime erişimi
- ❖ Hayat boyu öğrenmeye katılım
- ❖ Hayat boyu öğrenmenin tanıtımı

### **B-Eğitim ve Öğretimde Kalite Gelişim/Sorun Alanları**

- ❖ Eğitim öğretim sürecinde sanatsal, sportif ve kültürel faaliyetler, Okuma kültürü
- ❖ Okul sağlığı ve hijyen
- ❖ Zararlı alışkanlıklar
- ❖ Öğretmenlere yönelik hizmet içi eğitimler
- ❖ Okul Yöneticilerinin derse girme, ders denetleme yetkisi, Eğitimde bilgi ve iletişim teknolojilerinin kullanımı
- ❖ Örgün ve yaygın eğitimi destekleme ve yetiştirme kursları
- ❖ Temel dersler önceliğinde ulusal ve uluslararası sınavlarda öğrenci başarı durumu
- ❖ Temel eğitimden ortaöğretime geçiş sistemi

- ❖ Sınav odaklı sistem ve sınav kaygısı
- ❖ Eğitsel değerlendirme ve tanılama
- ❖ Eğitsel, mesleki ve kişisel rehberlik hizmetleri
- ❖ Öğrencilere yönelik oryantasyon faaliyetleri
- ❖ Üstün yetenekli öğrencilere yönelik eğitim öğretim hizmetleri başta olmak üzere özel eğitim
- ❖ Hayat boyu rehberlik hizmeti
- ❖ Hayat boyu öğrenme kapsamında sunulan kursların çeşitliliği ve niteliği, Açık öğretim sisteminin niteliği
- ❖ İşyeri beceri eğitimi ve staj uygulamaları
- ❖ Önceki öğrenmelerin belgelendirilmesi
- ❖ Yabancı dil yeterliliği
- ❖ Uluslararası hareketlilik programlarına katılım

#### **C- Kurumsal Kapasite Gelişim/Sorun Alanları**

- ❖ Çalışma ortamları ile sosyal, kültürel ve sportif ortamların iş motivasyonunu sağlayacak biçimde düzenlenmesi
- ❖ Çalışanların ödüllendirilmesi
- ❖ Atama ve görevde yükselmelerde liyakat ve kariyer esasları ile performansın dikkate alınması, kariyer yönetimi
- ❖ Hizmet içi eğitim kalitesi
- ❖ Yabancı dil becerileri
- ❖ Öğretmenlere yönelik fiziksel alan yetersizliği
- ❖ Okul ve kurumların sosyal, kültürel, sanatsal ve sportif faaliyet alanlarının yetersizliği
- ❖ Eğitim, çalışma, konaklama ve sosyal hizmet ortamlarının kalitesinin artırılması
- ❖ Donatım eksiklerinin giderilmesi
- ❖ Okullardaki fiziki durumun özel eğitime gereksinim duyan öğrencilere uygunluğu
- ❖ İnşaat ve emlak çalışmalarının yapılmasındaki zamanlama
- ❖ Eğitim yapılarının depreme hazır oluşu
- ❖ Okul ve kurumların bütçeleme süreçlerindeki yetki ve sorumluluklarının artırılması
- ❖ Ödeneklerin öğrenci sayısı, okul-kurumun uzaklığı vb. kriterlere göre doğrudan okul-kurumlara gönderilmesi
- ❖ Ödeneklerin etkin ve verimli kullanımı
- ❖ Alternatif finansman kaynaklarının geliştirilmesi
- ❖ Uluslararası Fonların etkin kullanımı
- ❖ Okul-Aile Birlikleri
- ❖ İş ve işlemlerin zamanında yapılarak kamu zararı oluşturulmaması

- ❖ Kamulaştırmaların zamanda yapılması
- ❖ Kurumsal aidiyet duygusunun geliştirilmemesi
- ❖ Mevzuatın sık değişmesi
- ❖ Kurumsallık düzeyinin yükseltilmesi
- ❖ Kurumlarda stratejik yönetim anlayışının bütün unsurlarıyla hayata geçirilmemiş olması
- ❖ Stratejik planların uygulanabilmesi için kurumlarda üst düzey sahiplenmenin yetersiz olması
- ❖ Müdürlük iç ve dış paydaşları ile etkin ve sürekli iletişim sağlanamaması
- ❖ Basın ve yayın faaliyetleri.
- ❖ Mevcut arşivlerin tasnif edilerek kullanıma uygun hale getirilmesi
- ❖ İstatistik ve bilgi temini
- ❖ Hizmetlerin elektronik ortamda sunumu
- ❖ Bilgiye erişim imkânlarının ve hızının artırılması
- ❖ Teknolojik altyapı eksikliklerinin giderilmesi
- ❖ Elektronik içeriğin geliştirilmesi ve kontrolü
- ❖ Projelerin amaç-sonuç ilişkisinde yaşanan sıkıntılar
- ❖ İş güvenliği ve sivil savunma
- ❖ Diğer kurum ve kuruluşlarla işbirliği
- ❖ İş süreçlerinin çıkarılamaması
- ❖ Yetki devrinin alt kullanıcılara yeterince verilememesi
- ❖ Kamu Hizmet Standartlarının gözden geçirilerek yeniden düzenlenmesi
- ❖ Bürokrasinin azaltılması
- ❖ Denetim anlayışından rehberlik anlayışına geçilememesi
- ❖ Bütünsel bir izleme-değerlendirme sisteminin kurulması



## 2.10. Tespit ve İhtiyaçların Belirlenmesi

Tablo 36. Tespitler ve İhtiyaçlar

Durum Analizi Aşamaları	Tespitler/Sorun Alanları	İhtiyaçlar/Gelişim Alanları
<b>Uygulanmakta Olan Stratejik Planın Değerlendirilmesi</b>	Hedeflerin paydaş beklentilerini tam olarak ifade edecek şekilde ihtiyaçları karşılayacak sayıda olmaması	Hedeflerin, stratejik planda yer alan analizlerin tamamı değerlendirilerek, içerik ve sayı bakımından iyi ifade edilmesi
<b>Mevzuat Analizi</b>	Özel sektör kuruluşları, üniversiteler ve yerel kuruluşlar ile iş birliği gerektiren çalışmalarda, kurum ve kuruluşların mevzuat farklılığından kaynaklanan sorunlar	Özel sektör, üniversite ve yerel kuruluşlarla düzenlenen protokollerde mevzuatla birlikte kurumumuzun mevcut durumu ve kuruluş politikalarının birlikte değerlendirilmesi
<b>Üst Politika Belgeleri Analizi</b>	-	Stratejik Plan Hazırlama, Performans Programı ve Faaliyet Raporu Hazırlama, Stratejik Yönetim Süreci ile ilgili diğer iş ve işlemler
<b>Paydaş Analizi</b>	<ul style="list-style-type: none"><li>• Paydaşların çeşitliliği ve paydaş kitlesinin nicel büyüklüğü,</li><li>• İdarenin sorumluluk veya yetki alanı dışında paydaş beklentilerinin bulunması</li></ul>	Paydaşların idareden beklentilerinin faaliyet alanlarıyla uyumu sağlanmalı, plan döneminde kurumsal faaliyetler hakkında paydaşlara düzenli bilgilendirme yapılması
<b>İnsan Kaynakları Yetkinlik Analizi</b>	Ulaşılabilir imkânlar ve doğal koşullar nedeni ile öğretmenlerin il merkezini veya belirli ilçeleri tercih etmeleri	Atama ve yer değiştirme döneminde daha az tercih edilen ilçelerde öğretmenlere yönelik sosyal/kültürel faaliyetlere, motivasyon çalışmalarına daha fazla önem verilmesi
<b>Kurum Kültürü Analizi</b>	Stratejik Yönetim Süreci ile ilgili iş ve işlemleri koordine edecek, nitelikli personel sayısının az olması	Merkezi ve mahalli hizmet içi eğitim faaliyetlerine katılım ile Stratejik Yönetim Süreci iş ve işlemlerini koordine edecek personel sayısının artırılması
<b>Fiziki Kaynak Analizi</b>	Kurumumuzdaki pikap, minibüs türü taşıma araçlarının sayısı, ihtiyaçların karşılanmasında yetersizdir	Kurumumuz bünyesinde yürütülen proje çalışmalarında öğrenci ve öğretmenlerin taşınması için ulaşım aracı tahsis edilmesi için kurumlar arası diyalogun artırılması
<b>Teknoloji ve Bilişim Altyapısı Analizi</b>	Yerel düzeyde oluşturulan istatistik sisteminin etkin şekilde kullanılmaması	Yerel istatistik sisteminin etkin şekilde kullanılması için gerekli yasal düzenlemelerin yapılması
<b>Mali Kaynak Analizi</b>	Öngörülemeyen nedenlerden dolayı bütçede kesinti ihtimalinin yapılması	Harcama planlamalarında mali kaynaklarda meydana gelecek öngörülemeyen değişikliklerin dikkate alınması

### 3. GELECEĞE BAKIŞ

Okul Müdürlüğümüzün Misyon, vizyon, temel ilke ve değerlerinin oluşturulması kapsamında öğretmenlerimiz, öğrencilerimiz, velilerimiz, çalışanlarımız ve diğer paydaşlarımızdan alınan görüşler, sonucunda stratejik plan hazırlama ekibi tarafından oluşturulan Misyon, Vizyon, Temel Değerler; Okulumuz üst kurulana sunulmuş ve üst kurul tarafından onaylanmıştır.

#### 3.1. Misyonumuz

Eser İlkokulu olarak kişisel ve mesleki alanda kendini sürekli yenileyen, eleştirel düşünebilen ve çözüm odaklı, doğaya duyarlı, yaratıcı ve farklılıklara saygı gösteren bireyler yetiştirmeyi,

Bilime ve sanata evrensel düzeyde katkı sağlayan, disiplinlerarası ve etik değerleri gözeterek araştırmalar yapmayı,

Sosyal sorumluluk bilinci ile dünya ve ülke sorunlarına duyarlı, kamu yararını gözeterek ve bulunduğu bölgenin kalkınmasına-gelişmesine katkıda bulunan hizmetler sunmayı görev edinmiştir.

#### 3.2. Vizyonumuz

Çağdaş uygarlık düzeyinde gelişmeleri ve teknolojiyi yakından takip ederek, Türk millî eğitim sisteminin genel amaçları doğrultusunda Atatürk ilke ve inkılaplarına bağlı, mesleki ve teknik eğitimin uluslararası kalite standartlarına ulaşmayı hedefleyen, paydaşlarımızın ihtiyacına uygun, medeniyetimizin değerlerini özümseyen, toplumsal sorunlara duyarlı, erdemli, donanımlı, yeniliğe açık, bilinçli nesiller yetiştirmektir.

#### 3.3. Temel Değerlerimiz

- **Etik değerlere bağlılık:** Okulumuzun amaç ve misyonu doğrultusunda görevimizi yerine getirirken yasallık, adalet, eşitlik, dürüstlük ve hesap verebilirlik ilkeleri doğrultusunda hareket etmek temel değerlerimizden biridir.
- **Cumhuriyet değerlerine bağlılık:** Cumhuriyete ve çağdaşlığın, bilimin ve aydınlığın ifadesi olan kurucu değerlerine bağlılık en temel değerimizdir.
- **Akademik özgürlüğe öncelik verme:** İfade etme, gerçekleri kısıtlama olmaksızın bilgiyi yayma, araştırma yapma ve aktarma özgürlüğünü garanti altına alan akademik özgürlük; okulumuzun vazgeçilmez temel değerlerinden biridir.
- **Etik değerlere bağlılık:** Okulumuzun amaç ve misyonu doğrultusunda görevimizi yerine getirirken yasallık, adalet, eşitlik, dürüstlük ve hesap verebilirlik ilkeleri doğrultusunda hareket etmek temel değerlerimizden biridir.

- **Liyakat:** Kamu hizmetinin etkinliđi ve sürekliliđi için, işe alım ve diđer personel yönetimi süreçlerinin; yetenek, işe uygunluk ve başarı ölçütü temelinde gerçekleştirilmesi esastır.
- **Cumhuriyet değerlerine bađlılık:** Cumhuriyete ve çağdaşlıđın, bilimin ve aydınlıđın ifadesi olan kurucu değerlerine bađlılık en temel değerimizdir.
- **Kültür öğelerine ve tarihine bađlılık:** Cumhuriyet'in ve kültürel değerlerinin korunmasının yanı sıra okulumuzun sahip olduđu varlıkların da korunması temel değerlerimizdendir.
- **Saydamlık:** Yönetimsel şeffaflık ve hesap verebilirlik ilkeleri temel değerlerimizdir.
- **Öğrenci merkezlilik:** Öğrenme-uygulama ortamlarında yürütölen çalışmaların öğrenci odaklı olması, öğrenciyi ilgilendiren kararlara öğrencilerin katılımının sağlanması esastır.
- **Kaliteyi içselleştirme:** Araştırma, eğitim ve idari yapıda oluşturulan kalite bilincinin içselleştirilmesi ve sürekliliđinin sağlanması temel değerlerimizdir.
- **Katılımcılık:** İyi yönetişimin vazgeçilmez unsurlarından birinin de katılımcılık olduđu bilinciyle, mali yönden planlama süreci, idari yönden karar alma süreci, kaliteli yönetim için paydaşlarla çalışma ilkesi okulumuz için önemlidir.
- **Ülke sorunlarına/önceliklerine duyarlı:** Bilinçli ve sahip çıkılacak öncelikli unsurlara duyarlı bir toplum oluşturmak için okulumuz olarak üzerimize düşen görevi yerine getirmek temel ilkelerimizdendir.

#### 4. AMAÇ, HEDEF VE STRATEJİLERİN BELİRLENMESİ

Tablo 37. TEMA: EĞİTİM VE ÖĞRETİMDE KALİTE

Tablo 37. TEMA: EĞİTİM VE ÖĞRETİMDE KALİTE										
Amaç	A.1 Öğrencilerin eğitim öğretime etkin katılımlarıyla donanımlı olarak bir üst öğrenime geçişi sağlanacaktır.									
Hedef	H.1.1 Öğrenme kayıpları önleyici çalışmalar yapılarak azaltılacaktır.									
Performans Göstergeleri		Hedef Etkisi	Başlangıç Değeri	2024	2025	2026	2027	2028	İzleme Sıklığı	Rapor Sıklığı
PG 1.1 İlkokullarda Yetiştirme Programına (İYEP) dahil olan öğrencilerin Türkçe dersi kazanımlarına ulaşma oranı %		%30	%50	%60	%70	%80	%90	%95	Dönemlik	Yıl Sonu
PG 1.2 İlkokullarda Yetiştirme Programına dahil olan öğrencilerin matematik dersin kazanımlarına ulaşma oranı %		%30	%50	%60	%70	%80	%90	%95	Dönemlik	Yıl Sonu
PG 1.3 20 gün ve üzeri özürsüz devamsızlık yapan öğrenci oranı (%)		%20	%2,42	%2	%1,5	%1	%1	%0	Dönemlik	Yıl Sonu
PG 1.4 20 gün ve üzeri özürlü devamsızlık yapan öğrenci oranı (%)		%20	%0,19	%0,18	%0,17	%0,15	%0,13	%0,1	Dönemlik	Yıl Sonu
Koordinatör Birim		İYEP Okul Komisyonu Okul Yönetimi Rehberlik Servisi								
İş Birliği Yapılabilecek Birimler		Rehberlik ve Psikolojik Danışma Hizmetleri Komisyonu İlçe Milli Eğitim Müdürlüğü								
Riskler		Devamsız öğrencilere ulaşamamak. İYEP programına öğrencinin devamlılığının sağlanamaması.								

<b>Stratejiler</b>	<p><b>S.1</b> Öğrencilerin Türkçe dersindeki eksikleri tespit edilerek İYEP aracılığıyla akademik yeterliklerinin artırılması sağlanacaktır.</p> <p><b>S.2</b> Öğrencilerin matematik derslerindeki eksikleri tespit edilerek İYEP aracılığıyla akademik yeterliklerinin artırılması sağlanacaktır.</p> <p><b>S.3</b> Dijital platformlar aracılığıyla öğrencilerin tamamlayıcı ve destekleyici eğitim almaları sağlanacaktır.</p> <p><b>S.4</b> İYEP'in ders içeriklerine katkı sağlayacak etkinlik, okuma vb. aktivitelerin zenginleştirilmesi sağlanacaktır.</p> <p><b>S.5</b> İYEP içerikleri öğrencinin hazır bulunuşluk seviyesi dikkate alınarak hazırlanacaktır.</p> <p><b>S.6</b> Öğrencilerin devamsızlık nedenleri tespit edilerek devamsızlığa neden olan etmenler giderilecektir.</p>
<b>Maliyet Tahmini</b>	12.500 TL
<b>Tespitler</b>	İYEP programına devam eden öğrencilerde öğrenim eksikliklerinin giderildiği, İYEP'e öğrenci katılımının istenen seviyede olmaması, Sürekli devamsız öğrencilere yapılan ziyaretlerin etkili olduğu tespit edilmiştir.
<b>İhtiyaçlar</b>	Bakanlık tarafından ilkokullar için devamsızlık yapmayı caydırıcı tedbirlerin alınması, Gönderilen İYEP kitaplarında alıştırmalara bol bol yer verilmesi, Öğrencilerin okula devamını sağlayacak etkinliklere yer verilmesi gerekmektedir.

**Tablo 38. TEMA: EĞİTİM VE ÖĞRETİMDE KALİTE**

Amaç	A.2. Öğrencilere medeniyetimizin ve insanlığın ortak değerleriyle çağın gereklerine uygun bilgi, beceri, tutum ve davranışlar kazandırılacaktır.									
Hedef	H.2.1. Öğrencilere evrensel değerler, sağlıklı yaşam ve çevre bilinci duyarlılığı kazandırılacaktır.									
Performans Göstergeleri	Hedefe Etkisi	Başlangıç Değeri	2024	2025	2026	2027	2028	İzleme Sıklığı	Rapor Sıklığı	
PG 2.1 Öğrenci başına okunan kitap sayısı	%20	15	18	20	24	28	35	Dönemlik	Yıl Sonu	
PG 2.2 Sağlıklı ve dengeli beslenme ile ilgili verilen eğitim sayısı	%10	2	2	2	3	3	4	Dönemlik	Yıl Sonu	
PG 2.3 Sağlıklı ve dengeli beslenme ile ilgili verilen eğitime katılan öğrenci sayısı	%20	210	240	270	300	340	375	Dönemlik	Yıl Sonu	
PG 2.4 Çevre bilincinin artırılmasına yönelik verilen eğitim sayısı	%10	1	1	2	2	3	3	Dönemlik	Yıl Sonu	
PG 2.5 Çevre bilincinin artırılmasına yönelik verilen eğitimlere katılan öğrenci sayısı	%15	250	280	315	350	385	455	Dönemlik	Yıl Sonu	
PG 1.6 Nezaket kurallarına yönelik yapılan etkinlik sayısı	%10	1	1	2	2	3	3	Dönemlik	Yıl Sonu	
PG 1.7 Nezaket kurallarına yönelik yapılan etkinliklere katılan öğrenci sayısı	%15	150	180	220	270	300	340	Dönemlik	Yıl Sonu	
<b>Koordinatör Birim</b>	Sosyal Etkinlikler Kurulu Kütüphanecilik Kulübü Okul Sağlığı Yönetim Ekibi									
<b>İş Birliği Yapılabilecek Birimler</b>	Sivil Toplum Kuruluşları, İlçe Sağlık Müdürlüğü									
<b>Riskler</b>	Öğrencilerin kitap okuma alışkanlığını kazanmak istememesi, Aile ve öğrencinin çevre bilincine önem vermemesi, Öğrencilerin daha çok abur cubur tarzında yiyecekleri daha çok sevmesi.									

<b>Stratejiler</b>	<p><b>S1</b> Okul kütüphanesi zenginleştirilecek, öğrencilerin kütüphaneden yararlanması sağlanacaktır.</p> <p><b>S2</b> Türkçe dersinde ders saatinin bir bölümü okumaya ayrılacak ve okul müdürlüğünce planlanan zamanlarda okuma etkinlikleri düzenlenecektir.</p> <p><b>S3</b> Serbest etkinlikler saati, öğrencilerin sanatsal, sportif ve kültürel faaliyetlere katılım sağlayacağı şekilde düzenlenecektir.</p> <p><b>S4</b> Öğrencilere sağlıklı ve dengeli beslenmelerine yönelik bilgilendirme eğitimleri ve etkinlikler yapılacaktır.</p> <p><b>S5</b> Öğrencilerin çevre bilincinin artırılmasına yönelik etkinlikler yapılacaktır.</p> <p><b>S6</b> Öğrencilere, nezaket ve görgü kuralları konusunda eğitimler verilerek konuya ilişkin etkinlikler düzenlenecektir.</p>
<b>Maliyet Tahmini</b>	75.000 TL
<b>Tespitler</b>	<p>Öğrencilerin kitap yerine telefonu-tableti arkadaş olarak edinmesi, Öğrencilerin kitap okumayı genel olarak sıkıcı bulmaları, Kitap okuma, çevre duyarlılığı, sağlıklı beslenme, nezaket ve görgü kuralları konularında ailenin ve toplumun rol model olamaması tespit edilmiştir.</p>
<b>İhtiyaçlar</b>	<p>Öğrencilerin ilgisini çekecek renkli yeni nesil kitapların okullara gönderilmesi. Sivil toplum kuruluşlarının okullarda çevre bilinci ve sağlıklı beslenme konusunda eğitim vermeleri. Çevre bilinci, kitap okuma ve sağlıklı beslenme konularında farkındalık oluşturmak için çeşitli proje ve yarışmaların düzenlenmesi.</p>

**Tablo 39. TEMA: KURUMSAL KAPASİTE**

<b>Amaç</b>	A.3. Eğitim ortamlarının fiziki imkanları geliştirilecektir.									
<b>Hedef</b>	H.3.1. Temel eğitimde okulların niteliğini arttıracak uygulama ve çalışmalara yer verilecektir.									
<b>Performans Göstergeleri</b>	<b>Hedefe Etkisi</b>	<b>Başlangıç Değeri</b>	<b>2024</b>	<b>2025</b>	<b>2026</b>	<b>2027</b>	<b>2028</b>	<b>İzleme Sıklığı</b>	<b>Rapor Sıklığı</b>	
<b>PG 1.1</b> İyileştirilen fiziki mekân (derslikler, spor salonu, kütüphaneler, atölyeler vb.) sayısı.	%100	1	2	3	4	5	6	Dönemlik	Yıl Sonu	
<b>Koordinatör Birim</b>	Okul Yönetimi Okul Aile Birliği									
<b>İş Birliği Yapılabilecek Birimler</b>	İlçe Milli Eğitim Müdürlüğü Belediye Milli Eğitim Bakanlığı									
<b>Riskler</b>	Okullarda fiziki mekanları oluşturacak yerin olmaması									
<b>Stratejiler</b>	<b>S1</b> Fiziki mekanların iyileştirilmesi için kamu idareleri, belediyeler ve işverenlerle iş birlikleri yapılacaktır. <b>S2</b> Atölye ve laboratuvarların iyileştirilmesi için sektör ile iş birlikleri yapılacaktır.									
<b>Maliyet Tahmini</b>	150.000 TL									
<b>Tespitler</b>	Fiziki mekanların olduğu okullarda öğrenci yeteneklerini gösterebilir. Fiziki mekanlar sayesinde derslerde kalıcı öğrenmeler gerçekleşir hem de dersler eğlenceli hale gelir. Aktif yaparak yaşayarak öğrenmeye imkan sağlar.									
<b>İhtiyaçlar</b>	Okullara fiziki mekanları iyileştirebilecek bütçe ya da materyal, araç-gereç desteği sağlanmalı.									



**Tablo 40. TEMA: EĞİTİM ÖĞRETİMDE KALİTE**

Performans Göstergeleri	Hedefe Etkisi	Başlangıç Değeri	2024	2025	2026	2027	2028	İzleme Sıklığı	Rapor Sıklığı
<b>Amaç</b>	<b>A4.</b> Temel eğitimde öğrencilerin kaliteli eğitime erişimleri fırsat eşitliği temelinde artırılarak bilişsel, duyuşsal ve fiziksel olarak çok yönlü gelişimleri sağlanacak ve temel hayat becerilerini edinmiş öğrenciler yetiştirilecektir.								
<b>Hedef</b>	<b>H4.1.</b> Öğrencilerin bilimsel, kültürel, sanatsal, sportif ve toplum hizmeti alanlarında ders dışı etkinliklere katılım oranı artırılabacaktır.								
<b>PG 1.1</b> Okulda bir eğitim ve öğretim döneminde bilimsel, kültürel, sanatsal ve sportif alanlarda en az bir faaliyete katılan öğrenci oranı (%)	%20	%75	%77	%80	%85	%88	%95	Aylık	Dönem Sonu
<b>PG 1.2</b> Bir eğitim ve öğretim yılında en az iki sosyal sorumluluk ve toplum hizmeti çalışmalarına katılan öğrenci oranı (%)	%20	%50	%60	%70	%80	%85	%90	Aylık	Dönem Sonu
<b>PG 1.3</b> Bir eğitim ve öğretim yılında yerel, ulusal ve uluslararası proje, yarışma vb. etkinliklere katılan öğrenci oranı (%)	%20	%25	%30	%35	%40	%50	%60	Aylık	Dönem Sonu
<b>PG 1.4</b> Okulda bir eğitim öğretim yılında geleneksel çocuk oyunları alt başlığında en az bir faaliyete katılan öğrenci oranı (%)	%20	%50	%60	%70	%80	%90	%95		
<b>PG 1.5</b> Okulda bir eğitim ve öğretim yılında geleneksel çocuk oyunlarına yönelik olarak düzenlenen alan/meکان sayısı	%20	6	7	8	9	10	11	Aylık	Dönem Sonu
<b>Koordinatör Birim</b>	Sosyal Etkinlik Kurulu Okul Spor Müsabakaları Geleneksel Çocuk Oyunları Yürütme Komisyonu Projeler ve Koordinasyon Ekibi								
<b>İş Birliği Yapılabilecek Birimler</b>	Sivil Toplum Kuruluşları İlçe Spor Müdürlüğü İlçe MEM İlçe Sağlık Müdürlüğü								
<b>Riskler</b>	Proje ve yarışmaların çok fazla düzenlenip katılımın zorunlu tutulması								

<b>Stratejiler</b>	<p><b>S1</b> Her bir öğrencinin bir kulüp faaliyetinde aktif olarak yer alması sağlanarak kulüp faaliyetlerinin etkinliği artırılabacaktır.</p> <p><b>S2</b> Öğrencilerin seviyelerine uygun olarak toplumsal sorunların çözümüne katkı sağlamak ve farkındalık oluşturmak amacıyla afet ve acil durum, çevre, eğitim, spor, kültür ve turizm, sağlık ve sosyal hizmetler alanlarında toplum hizmeti faaliyetlerine katılımları artırılabacaktır.</p> <p><b>S3</b> Okul bünyesinde yarışmalar düzenlenecektir.</p> <p><b>S4</b> Diğer kurum ve kuruluşlarla iş birliği içerisinde yürütülen bilimsel, sosyal, kültürel, sanatsal ve sportif alanlardaki faaliyetler artırılabacaktır.</p> <p><b>S5</b> Okul bahçeleri çocukların geleneksel oyunlarla vakit geçirmelerini sağlayacak ve gelişimlerini destekleyecek şekilde etkin olarak kullanılacaktır.</p> <p><b>S6</b> Okul bünyesinde etkinlikler düzenlenecektir.</p> <p><b>S7</b> Öğrencilerin yerel, ulusal ve uluslararası proje ve yarışmalara katılmaları teşvik edilecektir.</p> <p><b>S8</b> E-okul sisteminde bulunan sosyal etkinlik modülünde gerçekleştirilen etkinlikler işlenecektir.</p> <p><b>S9</b> Okul bahçeleri geleneksel çocuk oyunlarına yönelik düzenlenecektir.</p> <p><b>S10</b> Öğrenci seviyesi ve öğretim programı kazanımlarına uygun olarak geleneksel çocuk oyunları ders içi etkinliklerde kullanılacaktır.</p> <p><b>S11</b> Eğitim – öğretim yılı içerisinde okullarda geleneksel çocuk oyunları şenliği yapılacaktır.</p>
<b>Maliyet Tahmini</b>	150.000 TL
<b>Tespitler</b>	<p>Öğrencilerin bu tarz etkinliklere katılmakta istekli olduğu, Müfredat yoğunluğundan dolayı bazı etkinliklerin yapılamadığı, Yarışma ve etkinliklerin zamanında duyurulmadığı tespit edilmiştir.</p>
<b>İhtiyaçlar</b>	<p>Öğrencileri etkinliklere katılmaya teşvik edecek ödüllerin belirlenmesi. Okullara etkinlik ve projeler için bütçe gönderilmesi.</p>

#### 4.5. Maliyetlendirme

Kurumumuzun 5 yıllık hedeflerine ulaşılabilmesi için planlanan faaliyetlerin Tahmini Maliyet Analizi yapılmıştır.

**Tablo 41. Tahmini Maliyet Tablosu**

	2024	2025	2026	2027	2028	Toplam
<b>A.1. H.1.1.</b>	1.500	2.000	2.500	3.000	3.500	12.500
<b>A.2 H.2.1.</b>	5.000	10.000	15.000	20.000	25.000	75.000
<b>A.3. H.3.1.</b>	10.000	20.000	30.000	40.000	50.000	150.000
<b>A4. H.4.1.</b>	10.000	20.000	30.000	40.000	50.000	150.000
<b>Toplam</b>	26.500	52.000	77.500	103.000	128.500	387.500

#### 5. İZLEME ve DEĞERLENDİRME

Müdürlüğümüzün 2024 – 2028 Stratejik Plan İzleme Değerlendirme çalışmaları eğitim-öğretim yılı çalışma takvimi de dikkate alınarak 6 aylık ve 1 yıllık sürelerde gerçekleştirilecektir.

6 aylık sürelerde Üst Yöneticiye rapor hazırlanacak ve değerlendirme toplantısı düzenlenecektir. İzleme-değerlendirme raporu, istenildiğinde Stratejik Geliştirme Başkanlığına gönderilecektir. Ayrıca ilimizin Mülki İdari Amirine sunulacaktır.

1 yıllık izleme-değerlendirme çalışmaları, Stratejik Planımızda yer alan hedeflerin yıllık düzeyde ifade edildiği Performans Programı ve yılsonunda gerçekleşme düzeylerinin belirlendiği Faaliyet Raporu hazırlanarak yapılacaktır. Performans Programı ve Faaliyet Raporu Üst Yöneticinin değerlendirmesinin akabinde Strateji Geliştirme Başkanlığına ve Mülki İdari Amire sunulacaktır. Yıllık izlemelerle ilgili değerlendirme toplantıları düzenlenecektir.

## 6.TABLO/ŞEKİL/GRAFİKLER/EKLER

Tablo 1. Strateji Geliştirme Kurulu ve Stratejik Plan Ekibi .....	1
Tablo 2. Mevzuat Analizi .....	4
Tablo 3.Üst Politika Belgelerinin Analizi .....	5
Tablo 4.Faaliyet Alanı, Ürün ve Hizmet Listesi .....	6
Tablo 5.Paydaşları Sınıflandırma Matrisi .....	7
Tablo 6.Paydaşların Önceliklendirilmesi Matrisi .....	8
Tablo 7.Paydaş – Ürün/Hizmet Matrisi .....	9
Tablo 8.Öğrenci Anketi Sonuçları .....	11
Tablo 9.Öğretmen Anketi Sonuçları.....	12
Tablo 10.Veli Anketi Sonuçları .....	13
Tablo 11.Temel Bilgiler Tablosu.....	17
Tablo 12.Çalışan Bilgileri .....	18
Tablo 13.Çalışanların Görev Dağılımı .....	18
Tablo 14.İdari Personelin Hizmet Sürelerine İlişkin Bilgiler .....	19
Tablo 15.Okulda Oluşan Yönetici Sirkülasyonu Oranı.....	19
Tablo 16.İdari Personelin Katıldığı Hizmet İçi Programları .....	20
Tablo 17.Öğretmenlerin Hizmet Süreleri 2024 Yılı İtibarıyla.....	26
Tablo 18.Kurumda Gerçekleşen Öğretmen Sirkülasyonunun Oranı .....	26
Tablo 19.Öğretmenlerin Yıllara Göre Katıldığı Hizmet İçi Eğitim Programları Sayısı .....	26
Tablo 20.Kurumdaki Mevcut Hizmetli/Memur Sayısı .....	28
Tablo 21.Okul Rehberlik Hizmetleri .....	28
Tablo 22.Teknolojik Araç Gereç Durumu .....	30
Tablo 23.Fiziki Mekan Durumu .....	30
Tablo 24.Kaynak Tablosu.....	31
Tablo 25.Harcama Kalemleri.....	31
Tablo 26.Gelir – Gider Tablosu .....	32
Tablo 27.Öğrenci Durumu .....	32

<b>Tablo 28.Öğrenci Devam Durumu .....</b>	<b>33</b>
<b>Tablo 29.Sınıf Tekrarı Durumu .....</b>	<b>33</b>
<b>Tablo 30.Geçmiş Yıllara Ait Öğrenci Sayısına İlişkin Bilgiler .....</b>	<b>34</b>
<b>Tablo 31.Genel İstatistik Veriler .....</b>	<b>34</b>
<b>Tablo 32.Pestle Analiz Tablosu .....</b>	<b>35</b>
<b>Tablo 33.İçsel Faktörler .....</b>	<b>37</b>
<b>Tablo 34.Dışsal Faktörler .....</b>	<b>39</b>
<b>Tablo 35.GZFT STRATEJİLERİ.....</b>	<b>40</b>
<b>Tablo 36.Tespitler ve İhtiyaçlar .....</b>	<b>44</b>
<b>Tablo 37.TEMA: EĞİTİM VE ÖĞRETİMDE KALİTE.....</b>	<b>47</b>
<b>Tablo 38.TEMA: EĞİTİM VE ÖĞRETİMDE KALİTE.....</b>	<b>49</b>
<b>Tablo 39.TEMA: KURUMSAL KAPASİTE.....</b>	<b>51</b>
<b>Tablo 40.TEMA: EĞİTİM ÖĞRETİMDE KALİTE .....</b>	<b>52</b>
<b>Tablo 41.Tahmini Maliyet Tablosu .....</b>	<b>54</b>
<b>Şekil 1.Okulumuzun Teşkilat Yapısı .....</b>	<b>14</b>

Yukarıda sunulan Adapazarı Eser İlkokulu Müdürlüğü 2024 – 2028 Yılı Stratejik Planı 57 (elli yedi) sayfadan ibaret olup, tarafımdan incelenmiş ve imza altına alınmıştır.

Eyüpcan ÖZTÜRK  
Müdür Yardımcısı

Mehmet Ali DİVRİKLİOĞLU  
Okul Müdürü

UYGUNDUR

.../.../...

Ahmedlatif ŞAHİN  
Adapazarı Milli Eğitim Müdür V.